



Hålogaland Kraft

Årsberetning 2007



Innhold

Hovedtall	3
Om virksomheten	4
Styrets beretning	8
Resultatregnskap	11
Balanse	12
Kontantstrømoppstilling	14
Noter	15
Revisjonsberetning	26
Noen hendelser fra året som gikk	27

Økonomiske nøkkeltall for konsernet de siste 3 år.

Alle tall i 1000 kr	2007	2006	2005
Resultater			
Driftsinntekter	357 328	434 116	350 589
Driftsresultat	40 570	76 768	71 744
Finansposter	5 123	9 376	5 731
Resultat før skatt	45 693	86 144	77 476
Resultat etter skatt	39 266	68 175	60 368
Minoritets andel	1 007	6 709	2 087
Balanse pr. 31.12			
Anleggsmidler	870 520	803 509	745 326
Omløpsmidler	183 265	217 814	214 614
Egenkapital	543 392	525 089	489 033
Minoritets andel av EK	29 480	35 477	32 889
Avsetning og forpliktelser	8 401	13 992	17 303
Langsiktig gjeld	312 581	270 602	280 546
Kortsiktig gjeld	189 412	211 640	173 058
Totalkapital	1 053 785	1 021 323	959 940
Økonomiske nøkkeltall			
Resultatgrad	11,4%	17,7%	20,5%
Egenkapitalandel	51,6%	51,4%	50,9%
Totalrentabilitet	3,9%	7,7%	7,7%
Likviditetsgrad 1	1,0	1,0	1,2
EBITDA	79 530	113 595	110 704
Arbeidskapital	-6 147	6 174	41 556
Investering aksjer	176	7 345	13 200
Investering driftsmidler	103 257	71 695	43 906

Historikk

Selskapet ble stiftet 19.06.1970 under navnet Sør-Troms Eلفorsyning AS (STE) ved avtale mellom kommunene Harstad, Skånland og Bjarkøy om sammenslutning mellom daværende Harstad Everk og Trondenes Kraftverk. Ved avtale med Kvæfjord kommune ble Kvæfjord Elverk tilsluttet STE 01.10.1972. Gjennom avtale med Ibestad og Gratangen kommune ble videre A/S Rolløyas Elektrisitetsverk og Andørja Kraftverk A/S tilsluttet STE fra 01.01.1975 og A/S Storfossen Elektrisitetsverk, A/S Hilleshamn Kraftverk og A/S Foldvik Lysverk tilsluttet fra 01.01.1976. Vågsfjord Kraftselskap ble sammensluttet med STE fra 01.01.1975 og overtakelse av Gausvik Lysselskaps anlegg ble gjennomført i 1981. Ofoten Kraftlag AS ble fusjonert med STE gjennom beslutninger i respektive selskaper henholdsvis 18.04.1997 og 11.06.1997. Selskapet endret fra fusjonstidspunktet navn til Hålogaland Kraft AS.

Eierskap og styre

Selskapet eies av 8 kommuner i Sør-Troms og Nordre Nordland. Eierfordelingen er følgende:

- Bjarkøy 8,57%
- Gratangen 8,57%
- Harstad 40,00%
- Ibestad 8,57%
- Kvæfjord 8,57%
- Lødingen 8,57%
- Skånland 8,57%
- Tjeldsund 8,57%

Gjennom selskapets vedtekter er eierne fordelt i følgende aksjeklasser og hvor generalforsamlingen velger 6 styremedlemmer med tilhørende fordeling:

- Aksjeklasse A: Harstad kommune, Bjarkøy kommune 3 styremedlemmer
- Aksjeklasse B: Kvæfjord kommune, Skånland kommune 1 styremedlem
- Aksjeklasse C: Gratangen kommune, Ibestad kommune 1 styremedlem
- Aksjeklasse D: Lødingen kommune, Tjeldsund kommune 1 styremedlem

Det er for øvrig ingen andre vedtektsfestede eller avtalte forskjeller mellom aksjeklassene.

De ansatte velger 2 medlemmer til selskapets styre.

Hålogaland Kraft som regional samfunnsaktør

Selskapet har sin hovedvirksomhet som leverandør av infrastrukturtenester innen elkraft, samt informasjons- og kommunikasjonsteknologi i regionen. Tjenestene innen disse områdene skal representere kostnadseffektive løsninger med god kvalitet til beste for regionens inn-

byggere, næringsliv og offentlig virksomhet. Gjennom vår aktivitet, kompetanse og kapital, fundamentert på vårt regionale eierskap, ønsker selskapet å bidra til regionens videre utvikling.

Selskapet gir positive ringvirkninger innen en rekke områder. F.eks nevnes

- Lav nettleie sammenlignet med resten av Nord-Norge og landet for øvrig
- God leveringskvalitet i kraftnettet med lite avbrudd
- Selskapet har et bredt spekter med kompetansearbeidsplasser. Konsernet har 126 arbeidsplasser i regionen.
- Utbytte til selskapets eiere som er 8 kommuner i regionen
- Lokal skatteinngang fra selskapet og dets medarbeidere
- Lokale innkjøp i betydelig omfang
- Breibandstilbud til private, næringsliv og offentlig virksomhet i regionen
- Deltakelse i regional nærings- og arenautvikling med kompetanse, infrastruktur og kapital
- Brei støtte til kulturliv og idrett i hele regionen med spesielt fokus på barn og unge

Selskapets virksomhet pr. 31.12.2007

Selskapet driver operativ virksomhet innen kraftproduksjon, krafttransport, kraftsalg og breiband.

Selskapet har en desentral organisasjon med stasjoner i Bjarkøy, Gratangen, Harstad, Ibestad, Lødingen og Skånland (Grovfjord og Breistrand). Selskapets forretningskontor og hovedadministrasjon er i Harstad.

Kraftproduksjon (Hålogaland Kraft med datterselskaper/tilknyttede selskaper)

Selskapet er en klassisk småkraftaktør med produksjon i en rekke mindre kraftanlegg i regionen. Det har vært bedrevet kraftproduksjon i denne regionen siden oppstart av første kraftanlegget i Gausvik i år 1900.

Selskapet hadde i 2007 kraftproduksjon i følgende anlegg:

- Nedrefoss Gausvik
- Øvrefoss Gausvik
- Skoddeberg
- Hellenen
- Nord-Forså
- Sør-Forså
- Storelva
- Storfossen

Produksjonen utgjorde i 2007 81,0 GWh. Normalproduksjonen i anleggene utgjør 67,5 GWh. Anleggenes oppetid i driftsåret var 98,0%. Driften i produksjonsanleggene har vært normale.

Niingen Kraftlag AS er et datterselskap av Hålogaland Kraft AS. Vår eierandel i selskapet er 56,26%. Hålogaland Kraft har gjennom avtaler med selskapet ansvar for drift og daglig ledelse. Virksomheten i selskapet består i kraftproduksjon i ett anlegg beliggende i Bogen i Ofoten. Produksjonen utgjorde i 2007 69,0 GWh, normalt 70,9 GWh/år. Selskapet idriftsatte i desember 2007 et nytt aggregat. Som følge av ombygging ble produksjonsperioden betydeligere kortere enn normalt

Hålogaland Kraft ble medeier i Narvik Energi AS fra oktober 2001 da vår eierandel i Nordkraft AS ble lagt inn i selskapet med oppgjør i aksjer. Etter at det danske energiselskapet Energi E2 fra august 2002 også kom inn på eiersiden i selskapet, utgjør vår eierandel nå 16,66%. Fra 01.01.2004 ble Narvik Energi omstrukturert etter krav fra NVE. Vårt eierskap er nå knyttet til Narvik Energi AS som morselskap og som igjen er 100% eier av Nordkraft AS. Selskapet har kraftproduksjon som sin hovedvirksomhet med helt eierskap i 6 kraftverk og delvis eierskap i 1 kraftverk. Normalproduksjon i disse anleggene utgjør 853 GWh/år. I tillegg disponerer selskapet konsesjonskraftrettigheter på 94,4 GWh/år frem til år 2051 og har 50% eierskap i Nordkraft Vind AS med årlig forventet produksjon på 27 GWh/år samt 15% eierskap i Salten Kraftsamband AS med normalproduksjon på 1700 GWh/år. Selskapet satsar på utvikling av småskala vannkraft i egen regi eller i samarbeid med andre aktører. Selskapet eier 51% av Narvik Energinett AS og 50% av kraftomsetningsselskapet Kraftinor AS.

Krafttransport (Hålogaland Kraft AS og deleide selskap)

Innenfor konsesjonsområdet som dekker selskapets 8 eierkommuner (unntatt deler av Kvæfjord), driver selskapet krafttransport i regional- og distribusjonsnett. Totalt eier og drifter selskapet et nett med utstrekning 3 677 km bestående av høyspent- og lavspent linjer, jordkabler og sjøkabler. Selskapet drifter 1 199 nettransformatorer med en samlet ytelse på 285 045 kVA og har 23 133 målepunkter mot nettkunder.

Energien fordeles gjennom 29 hovedstasjoner med en samlet ytelse på 331 400 MVA.

Totalt energiforbruk i konsesjonsområdet utgjorde i 2007 640,4 GWh med et maksimalt uttak i løpet av året på 131,51 MW. Ikke levert energi utgjorde 92,9 MWh fordelt på 48,8 MWh planlagte og 44,1 MWh ikke planlagte avbrudd.

Selskapet har ansvar for kraftsystemplanleggingen i området Nordre Nordland og Sør-Troms.

Gjennom et trinnvis oppkjøp ble Hålogaland Kraft i 2002 49% eier av Narvik Energinett AS. Selskapet forestår krafttransport med Narvik kommune som konsesjonsområde. Selskapet hadde pr. 31.12.2007 11 312 målepunkter mot nettkunder og distribuerte i 2007 totalt 390 GWh.

Kraftsalg

Selskapet driver kraftsalg til slutt kunder hovedsakelig i regionen. Virksomheten drives som en marginforretning ved at all omsatt kraft til sluttbruker handles på kraftbørsen NordPool.

Innkjøp av kraft drives i egen regi. Det foretas sikring av denne handelen etter "back to back"-prinsipper.

Den samme kompetanse benyttes til salg av kraftproduksjon for Hålogaland Kraft og Niingen Kraftlag på kraftbørsen NordPool.

Innkjøp og salg av kraft forvaltes adskilt i egne porteføljer.

Breiband/IKT (Hålogaland Kraft med datterselskap/tilknyttede selskap)

Hålogaland IKT AS

Selskapet ble etablert i 2001 med første hele driftsår 2002 og er eid med 98,5% av Hålogaland Kraft. Etablering ble kombinert med utsetting av Hålogaland Krafts it-drift til selskapet. Selskapet er en nettbasert leverandør av it-driftstjenester til næringsliv og offentlig virksomhet. Driftstjenestene består bl.a av utleie av programvare og datalagring, leie av plass for kundens servere/programvare i drifts-senteret, ulike sikkerhetsløsninger herunder drift av sensitive data, internettleveranser, driftsovervåking innen breiband og konsulenttjenester innen ikt. Selskapet hadde pr. 31.12.07 16 medarbeidere.

Regionalt breiband

Selskapets styre besluttet høsten 2001 i nært samråd med eierne å etablere et nytt virksomhetsområde med bygging og drift av et breibandsnett i regionen med tilhørende tjenestesalg.

Breibandsvirksomheten ble startet utfra erkjennelsen av at det var viktig å få opp et godt tilbud raskt, også utenfor byene. Uten et slikt initiativ ville spesielt distriktene måtte vente lenge på breibandstilknytning idet de store landsdekkende aktørene foretok utbygging på basis av kortsiktig lønnsomhet. Som en del av prosjektet påtok selskapet seg å sørge for utbygging til alle eierkommunene inkludert interne sambandsbehov i den enkelte kommune.

Som stamnett i utbyggingen er det benyttet fiber og radio-linje. Utfra geografi/kostnader er det benyttet så

vel radio, ADSL2+ og fiber som aksessteknologi. Etter at en rimelig god breibandsdekning var på plass i regionen, har en nå spesielt fokus på leveranse av fiberbaserte multiplay-løsninger.

KraftTele AS

Hålogaland Kraft eier 33,3% av KraftTele AS. Selskapet eier 50% av en fiberoptisk kabelforbindelse fra Salten via Lofoten, Vesterålen og Sør-Troms opp til Tromsø. Hele kapasiteten er leid ut på langsiktig avtale.

KystTele AS

Hålogaland Kraft eier 33,3% av Kyst Tele AS sammen med Salten Kraftsamband AS og Helgeland Kraft AS. Selskapet gjennomførte bygging av en 1040 km fiberoptisk kabelforbindelse fra Bjerkvik i Nordland til Trondheim. Forbindelsen er i det alt vesentlige en sjø-kabel som har anløp på over 25 steder langs traseen. Kabelen ble idriftsatt 1 okt. 2007. Hålogaland Kraft har daglig leder-funksjon i selskapet.

Annen virksomhet

Selskapet utøver et bredt engasjement innenfor flere områder. I tillegg til satsingen innen breiband/IKT som beskrevet ovenfor, er dette innenfor områdene ny energi og nye arenaer for næringsutvikling i regionen.

Hydra Tidal Energy Technology AS – Hydra Tidal

Selskapet forestår utvikling av flytende kraftverk for uttak av energi fra lavhastighets vannstrøm – som tidevann og havstrøm. Kraftverket forankres i fast posisjon for strømmens to hovedretninger. Det er foretatt et bredt dokumentasjons- og utviklingsarbeid. Det er under forberedelse bygging av et pilotanlegg. Hydra Tidals teknologi har så vel nasjonalt som internasjonalt markedspotensielle. Hålogaland Krafts eierandel i selskapet utgjør 15,8%.

Hålogaland Energiteknikk AS - HETEK

Selskapet ble etablert i juni 2005 og har sitt forretningskontor i Skånland kommune. Selskapets virksomhet består i å drive rådgivende ingeniørvirksomhet innen forretningsområdet energi, heri inkludert vannkraft med fokus på småkraft, dam- og vassdrag, turbiner og pumper samt naturgass og bioenergi/biogass. Selskapet har Nord-Norge som sitt primære markedsområde. Hålogaland Krafts eierandel i selskapet utgjør 37,25%.

Barents NaturGass AS - BNG

BNG ble stiftet 31.03.2005 og har sitt forretningskontor i Hammerfest. Selskapet har som formål å forestå distribusjon og markedsføring av naturgass i Barentsregionen. Selskapet er nå i en oppstartfase og den første nordnorske LNG-terminalen ble satt i drift i 2006 i Bodø. Det arbeides nå med å få på plass viktig infrastruktur

og en LNG tappestasjon på Melkøya i Hammerfest. Hålogaland Kraft har en eierandel på 15,5% i selskapet.

Norsk Systemplan og Enøk AS - NORSEC

Selskapet driver virksomhet innen energistyring og kraftsystemplanlegging. Selskapet opererer med Nord-Norge som hjemmemarked men definerer hele Norden som sitt totalmarked. NORSEC har sitt hovedkontor på Fauske. Hålogaland Kraft har en eierandel på 16% i selskapet.

Kunnskapsparken i Harstad - KPH

Selskapet hadde sitt første hele driftsår i 2005. Selskapet skal bidra til å utvikle nyskapingsevnen i regionens næringsliv, kommersialisere nye forretningsideer og forskningsideer med kommersielt potensial. KPH skal være en sentral arena for etablering og utvikling av nettverk mellom næringsliv, høyskole/forskningsmiljø og offentlige virksomheter. Sammen med Hålogaland Kapital og en Inkubator Hålogaland vil KPH utgjøre hovedfundamentet i dette utviklingsmiljøet. Hålogaland Krafts eierandel i KPH utgjorde pr. 31.12.2007 10%.

Hålogaland Kapital AS - HK

HK skal som egenkapitalfond være en kilde til risikokapital for innovasjon og næringsutvikling i Hålogalands-regionen ved å ta aktivt eierskap i selskaper rettet mot økt, lokal verdiskaping. Selskapet ble stiftet 29.12.2005. Selskapet har en aksjekapital på 15 mNOK og Hålogaland Kraft som 33,3% eier. Selskapet har i tillegg en avtale om ansvarlig lån på 7,5 mNOK, slik at den samlede kapitalbase er på 22,5 mNOK.

Lødingen Innovasjon AS

Selskapet ble etablert i august 2005. Lødingen Innovasjon skal yte kommersiell fundamentert bistand til forretningsutvikling, innovasjon og nyetablering. Herunder kunne ha eierskap i selskaper og delta i tilknyttet forretningsvirksomhet i Lødingen. Hålogaland Kraft har eierandel i selskapet på 17,1%.

A:rt Gymsal

Hålogaland Kraft besluttet i 2006 å gå inn som 20% aksjonær i A:rt Gymsal. Selskapets skal være et miljø innen kunst- og kulturbaserte næringer med internasjonalt perspektiv. Selskapet har utviklet tidligere BSIN gymsal til en arena for lokale bedrifter i grensesnittet kultur/næring. Huset er fullt utleid til bedrifter innen innenfor områdene interiørdesign/-styling, billedkunst, fotokunst, webdesign, 3D-design, rådgivning kulturentreprenørskap, kles- og tekstildesign, arrangementskaper, journalistikk og smykkedesign.

Forum for Strategisk Nettutvikling - FSN

FSN er en interesseorganisasjon for å ivareta lokale

nettselskapers rammebetingelser. Organisasjonen skal bidra til en samfunnsmessig riktig infrastruktur og kraftdistribusjon. Herunder at hensyn til effektiv ressursbruk, rimelig nettleie og forsyningsikkerhet på kort og lang sikt vektlegges. FSN skal videre søke å tilrettelegge grunnlaget for at medlemsbedriftene kan styrke sin posisjon som regional næringsutvikler med utgangspunkt i medlemsbedriftenes kompetanse og kapital. Organisasjonen ble etablert i 2001 med 23 medlemmer. Pr. 31.12.07 organiserer FSN 62 nettselskaper som alle er typiske distriktsenergiverk beliggende langs kysten fra Vestlandet og opp til Finnmark samt fra Indre Østland.

Selskapets organisasjon

Selskapet har organisert sin operative virksomhet i flere seksjoner, jfr. organisasjonsplan for bedriften:

- Nettstyring: Nettplanlegging og drift, beredskap, vakt, driftssentral, måling, kart og det stedlige eltilsyn.
- Anlegg: Vedlikehold og bygging av kraftnett og breiband, samt oppdrag for andre
- Kundeservice: Sentralbord og kundemottak, kundeavregning
- Marked: Kjøp og salg av kraft til sluttbruker og engros
- Produksjon: Drift og vedlikehold av egne kraftverk og Niingen Kraftlag
- Stab: Økonomi, personal, HMS og forretningsutvikling

Selskapets organisasjon er utpreget flat og geografisk desentral ved at medarbeiderne er fordelt på 7 stasjoner i hele regionen.

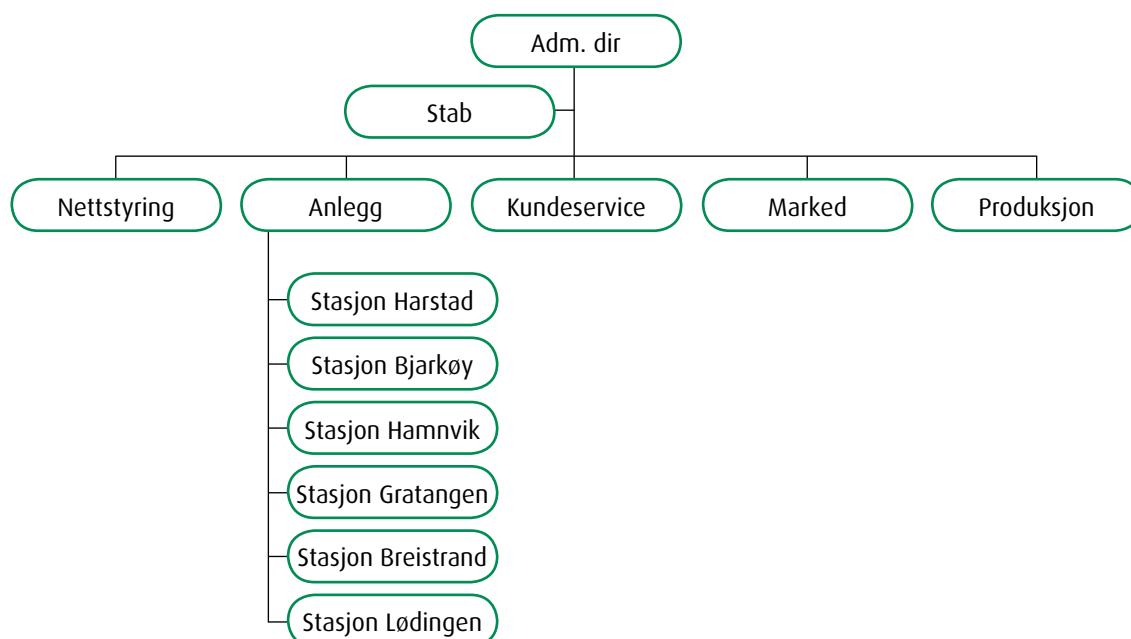
Antall medarbeidere i hel- eller deltidsstillinger i konsernet pr. 31.12.2007 var 126 tilsvarende 121,5 årsverk. Antallet er iberegnet 8 lærlinger pr. 31.12.2007. Antall årsverk er økt med 10 fra 2006. Det ble i 2007 inntatt 4 nye lærlinger.

I morselskapet var det pr. 31.12.2007 110 medarbeidere tilsvarende 105,5 årsverk. Antall årsverk i morselskapet er økt med 9 fra 2006.

Selskapets ledelse:

Svein Heide	adm.dir
Eilif Amundsen	stedfortreder for adm.dir
Per Fredriksen	sjefingeniør Stab
Geir Haukebø	seksjonsleder Anlegg
Georg Kanstad	seksjonsleder Produksjon
Johannes Kristoffersen	seksjonsleder Kundeservice
Are Marthinussen	økonomisjef
Bjørn Ludvigsen	seksjonsleder Nettstyring
	seksjonsleder Kraftomsetning

Organisasjonsplan Hålogaland Kraft AS



Årets virksomhet med analyse av årsregnskap og sentrale risikoer og usikkerhetsfaktorer i konsernet

Styrets aktivitet

Selskapets styre har i løpet av året hatt 6 møter og behandlet 49 saker.

De viktigste har vært:

- Eiermøte.
- Kraftforsyningsberedskap.
- Toveiskommunikasjon til nettkunder.
- Konesjonssøknad Fossan kraftverk i Gratangen.
- Kjøp av regionalnett.
- Rekruttering.
- Fortløpende rapportering fra selskapets drift gjennom året.
- Årsberetning og regnskap 2006.
- Budsjett 2008.

Drift

Virksomheten har i 2007 vært preget av høy aktivitet.

Det regnskapsmessige resultat for morselskapet utgjorde 38,3 mNOK mot 61,5 mNOK i 2006. Hovedårsaker til reduksjonen er:

- Lavere kraftpriser for kraftproduksjon i egne kraftanlegg, datterselskap og tilknyttede selskap.
- Reduserte inntekter fra kraftoverføring som følge av endret regime for regulering av avbruddstap fra 01.01.2007
- Økte personalkostnader som følge av generell lønnsvekst, økt bemanning og økte pensjonskostnader.
- Økte finanskostnader som følge av den generelle markedssituasjon.

Kraftleveransene i Hålogaland Krafts nettområde utgjorde 601,8 GWh eksklusive nettap. Dette utgjorde en økning på 1,2% fra 2006.

Nettinntektene utgjorde 142,5 mNOK i 2007 mot 150,5 mNOK i 2006 etter regulering for årets merinntekt og tilbakeført mindreinntekt fra tidligere år. Akkumulert mindreinntekt inklusive renter utgjorde pr. 31.12.07 36,7 mNOK.

Selskapets energiomsetning omfatter både salg av selskapets kraftproduksjon i engrosmarkedet og salg til sluttkunder. Salgsinntektene utgjorde i 2007 184,2 mNOK i konsernet og 176,0 mNOK i morselskapet. Inntektene fra kraftsalget er redusert grunnet reduksjon i konsernets produksjon så vel som lavere kraftpriser.

Kraftproduksjonen i morselskapet utgjorde i 2007 81,1 GWh. Normalproduksjonen i anleggene utgjør 67,5 GWh. Kraftanleggene i morselskapet hadde en høy oppetid i driftsåret med 98,0%.

I Niingen kraftstasjon er det gjennomført full rehabilitering av anlegget med utskifting av turbin og generator.

Drift av regional- og distribusjonsnett har vært stabil gjennom året. Det har vært lite avbrudd målt i ikke-levert energi i regional- og distribusjonsnett i 2007.

Sammenlignet med tidligere år har bedriften fortsatt høye markedsandeler innen kraftomsetning, både i bedrifts- og privatkundemarkedet.

Kraftkjøp går til dekning av forbruk hos våre sluttkunder samt til dekning av nettapet. Kraftkjøpskostnadene økte i 2007 i det alt vesentlige som følge av høyere kraftpriser enn i det foregående år.

Personalkostnadene utgjør 51,3 mNOK i 2007 tilsvarende tall for 2006 var 44,6 mNOK

Avskrivninger på varige driftsmidler øker med 2,2 til 39,0 mNOK som følge av høy investeringsaktivitet. Andre driftskostnader omfatter materiell- og tjenestekostnader knyttet til drift og vedlikehold av konsernets nett-, kraft og breibandsanlegg. Disse utgjorde for 2007 60,9 mot 55,2 mNOK det foregående år.

Investeringer

Investeringsaktiviteten var også i 2007 høy. Investeringer i egne driftsmidler utgjorde 103,2 mNOK fordelt med 26,4 mNOK i kraftnett, 17,5 mNOK i breiband, 48,9 mNOK i kraftanlegg, 4,4 mNOK i bygg og 6,1 mNOK i andre driftsmidler. Det ble investert for 0,2 mNOK i aksjer i andre selskaper.

Finansiering og likviditet

Langsiktig lånegjeld er økt fra 270,6 til 312,6 mNOK gjennom økt opplåning.

Arbeidskapitalen pr. 31.12. er negativ med 6,2 mNOK og tilsvarende en reduksjon i løpet av året med 12,3 mNOK. Etter årsskiftet har selskapet finansiert investeringene mer langsiktig.

Egenkapitalandelen i konsernet er på 51,6% pr. 31.12.2007 mot 51,4% ved utløpet av foregående år.

Finansiell risiko

Selskapets finansielle risiko er i det vesentlige knyttet til følgende forhold:

- *Utvikling i kraftpriser:* Prisutviklingen bestemmes utfra rammevilkårene samt tilbuds- og etterspørselsforhold for elkraft og underliggende energibærere i det nord-europeiske markedsområdet. Utviklingen er således fortsatt i betydelig grad avhengig av magasin- og nedbørsforhold samt temperaturforhold i Norge/Norden. En økende etterspørsel uten tilsvarende kapasitetsøkning i produksjon kombinert med økt overføringskapasitet mot kontinentet, gjør imidlertid det nordiske markedet stadig mer eksponert for utviklingen på kontinentet. Prisene på den nordiske kraftbørsen NordPool påvirkes av CO₂-avgifter, kull- og oljepriser. Selskapet har en aktiv oppfølging av sin produksjon sportefølge med en risikoavlastning i terminmarkedet

innenfor definerte rammer. Kraftsalg mot sluttbruker drives utfra en back-to-back sikringstenking.

– *Valutaforhold:* Handel på den nordiske kraftbørsen Nord Pool ASA foregår i euro. Selskapet sikrer sin valutaeksponering gjennom kjøp/salg av valutaterminer direkte relatert til underliggende krafthandelsposisjoner.

– *Renteforhold:* Selskapet er eksponert for renterisiko gjennom sin langsiktige gjeld. Rentevilkårene for ansvarlig lån er gjennom avtale knyttet til langsiktig statsobligasjonsrente SD4X. Av pantegjelden var 66% på flytende rente pr. 31.12.

– *Rammevilkår* for nettvirksomhet: Fra 2007 er inntektsrammen fastsatt med større grad av normregulering og årlig innbyrdes effektivitetsmåling av nettselskapene. Fra 2007 inngår kostnader knyttet til KILE som en ordinær driftskostnad.

– *Konkurransesituasjonen i sluttbrukermarkedet:* Handel i sluttbrukermarkedet drives som en marginforretning. Foretatt benchmark viser at vår kraftsalgsvirksomhet driver med relativt lave enhetskostnader.

Fortsatt drift

I tråd med regnskapslovens §3-3 bekrefter styret og administrerende direktør at årsregnskapet er utarbeidet i samsvar med forutsetningen om fortsatt drift. Til grunn for dette legges vurdering av selskapets prognoser for årene fremover. Konsernet er i en sunn økonomisk stilling, driftsmessig og finansielt.

Arbeidsmiljø

Sykefravær ved egen sykdom utgjorde i 2007 3,5%, en nedgang fra 4,2% i året forut. Sykefraværet har vært stabilt lavt over tid.

Bedriften har lav turnover blant sine medarbeidere.

Ved ekstern rekruttering til nye stillinger har bedriften registrert et strammere arbeidsmarked innenfor ingeniør- og montørfagene. Bedriften har over en årrekke tatt inn lærlinger innen elkraftfaget. Dette har også vært en god rekrutteringskilde for bedriften.

Det er i 2007 registrert en skade i bedriften som har ført til sykefravær.

Med utgangspunkt i en 0-skade filosofi arbeider bedriften aktivt innen HMS-området for å forebygge helseskader gjennom ulike opplæringsaktiviteter, vernerunder og miljøkartlegging med gjennomføring av tiltak. Det legges vekt på å integrere HMS-tenking i arbeidsplanlegging. Arbeid med helse, miljø og sikkerhet fokuseres spesielt gjennom en årlig HMS-uke i bedriften.

Likestilling

Kjønnsfordelingen i morselskapet målt i årsverk er 85% menn og 15% kvinner. Dette er på nivå med bransjen sett under ett. Arbeidet med å endre kjønnsfordelingen i bedriften mot en bedre balanse må drives langsiktig utfra de rammevilkår vi har for endring. Bedriften har lav turnover blant sine medarbeidere. Kjønnsfordelingen innen våre største utdanningsmessige rekrutteringsgrupper er over år lite endret. Hålogaland Kraft preges av den generelle

utdanningsstrukturen innenfor de tekniske fag. Kjønnsfordelingen er ujevn i bedriften. Det er f.t. ikke kvinner i selskapets ledergruppe mens det er bare kvinner i sekretærgruppen. Bedriften har få deltidsstillinger. Ved ekstern rekruttering i 2007 ble det tilsatt 9 mannlige medarbeidere, ingen kvinner.

Gjennomsnittlig årslønn for alle ansatte i bedriften er kr 377 087. For mannlige medarbeidere er gjennomsnittslønnen kr 383 148 mens den for kvinnene er 336 531. Forskjell i gjennomsnittslønn gjenspeiler den ulike kjønnsfordelingen gjennom bedriften.

Bedriften fører en personalpolitikk med like vilkår for like stillinger uansett kjønn så vel lønsmessig som for andre ytelser. Fleksitidsordning og muligheter for redusert arbeidstid for øvrig representerer tilrettelegging for arbeidstakere av begge kjønn.

Generell bedriftsprofilering og skolebesøk søkes utnyttet aktivt til å markedsføre de yrkesmulighetene bedriften representerer. Bedriften deltar aktivt i flere prosjekter innen grunnskole og videregående skole for å bidra til økt rekruttering til realfagene. En økt rekruttering til realfag vil på sikt også kunne bidra til en bedre kjønnsbalanse i bedriften.

Ytre miljø

Gjennom vannkraftbasert energiproduksjon bidrar selskapet til en god ivaretagelse av det ytre miljø. Selskapet har som målsetting å følge dette opp gjennom engasjement i utvikling og bygging av nye produksjonsanlegg for fornybar energi. Bedriften deltar i et flerårig prosjekt for kartlegging og forbedring av innlandsfiske i regulerte vassdrag. I selskapets aktivitet vektlegges bruk av miljøvennlige stoffer og en korrekt håndtering av spesialavfall.

Selskapets utsikter

Terminprisene på kraft har vist en fallende tendens for 1. og 2. tertial 2008. Dette skyldes flere faktorer bl.a god magasinsituasjon i Sør-Norge, god snøsituasjon og høye temperaturer. For 3. tertial vises priser rundt 40 øre/kWh. Reduserte priser så langt i året er kompensert gjennom høyere produksjon enn normalt.

Hålogaland Kraft fortsetter sitt arbeid med sikte på investeringer i flere nye småkraftverker i tillegg til planer for rehabilitering av noen av de eksisterende anleggene. Fossan kraftverk i Gratangen ble konsesjonsøkt høsten 2007. Anlegget skal nytte eksisterende reguleringsanlegg og erstatte dagens kraftstasjon ved bygging av ny kraftstasjon som utnytter større del av fallet. Anlegget forventes å gi en årsproduksjon på 24 GWh mot 2 GWh med dagens produksjon. Rehabiliteringer i kraftanleggene i Skoddebergvassdraget pågår i 2008. I Niingen påbegynnes investeringer i vannveien i 2008. Disse vil pågå frem til 2010. Selskapet sier seg ikke tilfreds med insentivordningene til etablering av ny fornybar energiproduksjon.

Støttebeløpet for vannkraft er på 4 øre/kWh i kombinasjon med skatteskjerpelse på grunnrente. Bidrar i liten grad til å initiere nye småkraftprosjekter. For videre satsing på utbygging av småkraft er det også flere andre utfordringer. Det er generelt lav nettkapasitet i områder hvor utbyggingsprosjekter innen småkraft er lokalisert. Dette medfører at slike prosjekter må forventes å bli belastet med kostnader for nettilknytning. Det er videre kapasitetsmangel og betydelig prispress i leverandørmarkedene for småkraftprosjekter. Dette kan bidra til at investeringer i småkraftprosjekter kan bli stoppet pga manglende lønnsomhet.

Myndighetene innførte med virkning fra 01.01.2007 nye rammevilkår for nettvirksomheten gjennom nytt inntekts-

reguleringsregime. Den årlige inntektsramme for nettselskapene gjøres nå i større grad enn tidligere avhengig av hvor effektivt nettvirksomheten drives. Effektiviteten måles som sammenligning mellom likeartede nettselskaper. Gjennom effektivitetsmålingene pr. 01.01.2007 fremstår HLKs nettvirksomhet som rimelig effektiv.

Beslutning om videreføring av selskapets regionale breibandssatsing vil medføre en betydelig investeringsaktivitet innenfor dette virksomhetsområdet de kommende år.

Hålogaland Kraft har deltatt i arbeidet med utvikling av Kunnskapsparken i Harstad og Hålogaland Kapital til slagkraftige verktøy for næringsutvikling i regionen.

Årsresultat og disponeringer

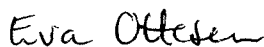
Selskapets resultat for 2007 er gjort opp med et overskudd på kr 38 259 000,-. Styret foreslår følgende resultatdisponering:

- Fond for vurderingsforskjeller NOK 14 874 000,-
- Avsatt til annen egenkapital NOK 4 275 000,-
- Foreslått utbytte NOK 19 110 000,-

Harstad, 31. desember 2007
23. april 2008



Helge O. Aune
styreleder



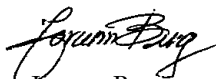
Eva Ottesen
nestleder



Bjørnar Pettersen
styremedlem



Hans Henrik Hansen
styremedlem



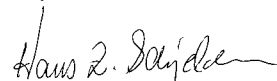
Jorunn Berg
styremedlem



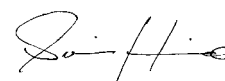
Knut Paulsen
styremedlem



Alf-Eirik Hundstad
styremedlem




Hans Z. Schjelderup
styremedlem

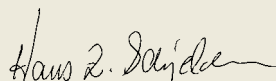


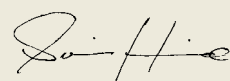
Svein Heide
adm.direktør

Morselskap				Konsern	
2007 (1000 kr)	2006 (1000 kr)	Note		2007 (1000 kr)	2006 (1000 kr)
DRIFTSINNTEKTER					
-175 973	-244 735		Energiomsetning	-184 173	-260 956
-138 478	-150 476	2	Overføringsinntekter	-142 524	-150 476
-21 077	-14 402	3	Andre driftsinntekter	-30 631	-22 684
-335 528	-409 613		Sum driftsinntekter	-357 328	-434 116
DRIFTSKOSTNADER					
150 687	227 741		Kraftkjøp	144 170	212 666
19 672	7 583		Sentralnettskostnader	21 340	8 114
42 104	37 239	4,5	Personalkostnader	51 330	44 588
31 985	30 427	6	Avskrivninger	38 960	36 827
57 362	52 811	3	Andre driftskostnader	60 958	55 153
301 810	355 801		Sum driftskostnader	316 758	357 348
-33 718	-53 812		DRIFTSRESULTAT	-40 570	-76 768
FINANSINNTEKTER OG FINANSKOSTNADER					
-27 038	-32 449	7	Inntekt på investering i datterselskap/tilknyttet selskap	-24 438	-22 800
-3 206	-3 042		Finansinntekter	-3 531	-3 512
21 220	16 256		Finanskostnader	22 846	16 937
-9 024	-19 236		Netto finansresultat	-5 123	-9 376
-42 742	-73 048		ORDINÆRT RESULTAT FØR SKATTEKOSTNAD	-45 693	-86 144
4 483	11 581	8	Skattekostnad på ordinært resultat	6 427	17 968
-38 259	-61 466		ORDINÆRT RESULTAT	-39 266	-68 175
			Herav minoritetsinteresser	-1 007	-6 709
			Resultat pr aksje (ingen utvanning)	1122	1948
Opplysninger om avsetninger til:					
14 874	25 556		Fond for vurderingsforskjeller		
4 275	7 910		Avsatt til annen egenkapital		
19 110	28 000		Foreslått utbytte		
38 259	61 466		Sum disponert		

Morselskap				Konsern	
31.12.07 (1000 kr)	31.12.06 (1000 kr)	Note	EGENKAPITAL	31.12.07 (1000 kr)	31.12.06 (1000 kr)
			Innskutt egenkapital		
700	700	11	Aksjekapital	700	700
11 242	11 242	12	Overkursfond	11 242	11 242
11 942	11 942		Sum innskutt egenkapital	11 942	11 942
			Opptjent egenkapital		
103 603	88 729	12	Fond for vurderingsforskjeller	103 603	88 729
393 209	388 935	12	Annen egenkapital	398 366	388 941
496 812	477 664		Sum opptjent egenkapital	501 970	477 671
			Minoritetsinteresser	29 480	35 477
508 754	489 606		Sum egenkapital	543 392	525 089
			GJELD		
			Avsetning for forpliktelser		
-6 969	-2 382	8	Utsatt skatt	15 071	15 958
-6 969	-2 382	5	Pensjonsforpliktelse	-6 670	-1 966
			Sum avsetning for forpliktelser	8 401	13 992
			Annen langsiktig gjeld		
120 000	120 000		Ansvarlig lån	120 000	120 000
167 998	136 371	13,14	Pantegjeld	192 581	150 602
287 998	256 371		Sum langsiktig gjeld	312 581	270 602
			Kortsiktig gjeld		
76 426	87 440		Trekkrettighet	86 441	87 440
32 762	23 450		Leverandørgjeld	43 195	31 827
2 403	10 492	8	Betalbar skatt	5 070	17 699
17 460	21 950		Skyldig offentlige avgifter	18 890	24 260
19 110	28 000		Avsatt utbytte	20 964	32 120
12 520	17 378		Annen kortsiktig gjeld	14 853	18 293
160 680	188 711		Sum kortsiktig gjeld	189 412	211 640
441 708	442 700		Sum gjeld	510 394	496 234
950 462	932 306		SUM EGENKAPITAL OG GJELD	1 053 785	1 021 323


Alf-Eirik Hundstad
styremedlem


Hans Z. Schjelderup
styremedlem


Svein Heide
adm. direktør

Kontantstrømoppstilling 01.01.-31.12.

Morselskapet		(Alle tall i NOK 1000)	Konsernet	
2007	2006		2007	2006
42 742	73 048	Likvider tilført / brukt på virksomheten:	45 693	86 144
-10 492	-12 885	Resultat før skatt	-17 699	-16 413
0	0	Betalbar skatt	0	0
31 985	30 427	Tap/gevinst v/salg av driftsmidler	38 960	36 827
947	-947	Ordinære avskrivninger	947	-947
11 076	-15 675	Endring i lager	9 640	-16 670
9 312	11 832	Endring i kundefordringer	11 368	13 251
-4 587	-2 578	Endringer i leverandører	-4 704	-2 424
5 425	1 866	Endringer i pensjonsforpliktelse	4 418	1 979
86 408	85 088	Endring i andre tidsavgrensingsposter	88 623	101 747
		Netto likviditetsendring fra virksomheten		
		Likvider tilført / brukt på investeringer:		
-63 872	-50 084	Investeringer i varige driftsmidler	-90 604	-71 695
0	0	Salg av varige driftsmidler (salgssum)	0	0
-14 958	-32 011	Endring i andre investeringer	-17 660	-25 015
-78 830	-82 095	Netto likviditetsendring fra investeringer	-108 264	-96 710
		Likvider tilført / brukt på finansiering:		
40 000	0	Opptak av ny gjeld (kortsiktig og langsiktig)	50 000	0
-8 373	-8 577	Avdrag langsiktig gjeld	-8 021	-9 944
-11 014	22 863	Endring trekkrettighet	-999	22 863
-28 000	-28 000	Utbetalt utbytte	-32 120	-30 060
-7 387	-13 714	Netto likviditetsendring fra finansiering	8 860	-17 141
191	-10 721	Netto endring i likvider i året	-10 781	-12 104
32 655	43 376	Kontanter og bankinnskudd per 01.01.	46 899	59 003
32 846	32 655	Kontanter og bankinnskudd per 31.12.	36 118	46 899

Note 1: Regnskapsprinsipper

Konsolideringsprinsipper

Konsernregnskapet omfatter morselskapet Hålogaland Kraft AS med tilhørende datterselskap og tilknyttede selskaper. Oversikt over aktuelle selskaper fremgår av note 7. Konsernregnskapet utarbeides etter ensartede prinsipper ved at konsernselskapene følger de samme regnskapsprinsipper som morselskapet. Alle vesentlige interne resultat- og balanseposter er eliminert.

Datterselskaper

Ved kjøp av datterselskaper elimineres kostpris på aksjer mot egenkapitalen i datterselskapet på kjøpstidspunktet. Forskjellen mellom kostpris og netto bokført verdi på kjøpstidspunktet av eiendeler i datterselskapene tillegges de eiendeler merverdien knytter seg til innenfor markedsverdien av disse. Den delen av kostprisen som ikke kan tillegges spesifikke eiendeler presenteres som goodwill. Minoritetsinteresser presenteres med beløp etter skattekostnad.

Andeler i datterselskaper presenteres i morselskapets regnskap i tråd med egenkapitalmetoden. Resultatandelen etter skatt og etter avskrivninger på merverdier er vist under finansposter i resultatregnskapet. I balansen er egenkapitalandelen, justert for utbytte, utdelinger og andre indirekte egenkapitaltransaksjoner vist under posten finansielle anleggsmidler i balansen.

Tilknyttet selskap

Ved kjøp av andeler i tilknyttet selskap foretas samme verdianalyse og avskrivningsprinsipper på merverdier som ved kjøp av datterselskaper. I balansen (morselskapet og konsernet) presenteres andelene under finansielle anleggsmidler (begrenset konsolidering) og resultatvikringer fremgår under finansielle poster.

Vurderings-/klassifiseringsprinsipper

Årsregnskapet er satt opp i samsvar med regnskapsloven av 1998. Regnskapsprinsippene beskrives nedenfor.

Klassifiseringsprinsipper

Eiendeler knyttet til virksomhetens varekretsløp klassifiseres som omløpsmidler. Samme regel gjelder for kortsiktig gjeld. Fordringer og gjeld som ikke knytter seg til varekretsløpet, klassifiseres som omløpsmidler/kortsiktig gjeld dersom de forfaller innen ett år etter regnskapsavslutningstidspunktet. Øvrige eiendeler klassifiseres som anleggsmidler og øvrig gjeld klassifiseres som langsiktig.

Inntektsføring

Inntektsføring av varer og tjenester er foretatt ved levering. For energisalg og overføring foretas måleravlesning i tråd med NVEs retningslinjer. Salgsinntekter for energi fremkommer som energileveranse til forbruker

multiplisert med de ulike tariff- eller prisgrupper. Overføringsinntekter beregnes på tilsvarende måte, men korrigeres for kapitalens mer- eller mindreinntekt etter NVEs retningslinjer gitt i medhold av energilovens forskrifter. Overskudd på KILE-rammen er inntektsført i sin helhet.

Kontraktsforpliktelse kraftkjøp

Kontraktsporføljen består av kontrakter med fysisk levering og finansielle kontrakter. Kontraktsporføljen er i regnskapet vurdert samlet for mulige tap. Man foretar tapsavsetning ut fra porteføljevurdering av kjøpsforpliktelser, salgsforpliktelser og estimater for salg i sluttbrukermarkedet.

Vedlikeholdsutgifter

Gjennomført vedlikehold blir løpende kostnadsført.

Skatter og avgifter

Utsatt skatt vil bli beregnet basert på forskjellen mellom selskapets positive og negative midlertidige forskjeller. Utsatt skatt blir beregnet etter gjeldsmetoden og utsatt skatt i resultatregnskapet blir beregnet som årets endring av utsatt skatt i balansen.

Naturressursskatt beregnes med utgangspunkt i et gjennomsnitt av kraftproduksjonen de siste syv år multiplisert med skattesatsen pr. kWh. Utlignet naturressursskatt skal samordnes med fellesskatten til staten og går her til fradrag. Dersom naturressursskatten overstiger fellesskatten, kan differansen fremføres med rente til fradrag senere år.

Grunnrenteskatt beregnes med utgangspunkt i takserte inntekter for kraftverket fratrukket driftsutgifter, skattemessige avskrivninger og friinntekt. Negativ grunnrenteinntekt med renter kan fremføres å gå til fradrag i fremtidige positive grunnrenteinntekter fra samme kraftverk.

Fordringer

Kundefordringer er vurdert til laveste av pålydende og virkelig verdi pr. 31.12. Det er foretatt avsetning for påregnelige fremtidige tap på kundefordringene. Andre fordringer er vurdert til laveste av pålydende og virkelig verdi pr. 31.12.

Magasinbeholdning

I samsvar med etablerte regnskapsprinsipper i energiforsyningen beholdningsføres ikke oppmagasinert vann i regnskapet.

Beholdning av reservedeler og anlegg utstyr

Beholdningen består i det alt vesentlige av materiell knyttet til selskapets nettdrift og er vurdert til gjennomsnittlig anskaffelsespris.

Aksjer og andeler

Plassering i aksjer, andeler og langsiktige fordringer er vurdert til laveste verdi av anskaffelseskost og virkelig verdi.

Varige driftsmidler, avskrivninger og aktiveringer

Investeringer i varige driftsmidler blir aktivert og avskrevet lineært over antatt økonomisk levetid. Dersom virkelig verdi av varige driftsmidler er lavere enn bokført verdi og verdifallet ikke antas å være av forbigående art, er det foretatt nedskrivninger. Påløpte utgifter til egne investeringsarbeider behandles som kostnadsreduksjoner i resultatregnskapet.

Pensjonsforpliktelser

Selskapet har fra 2002 innarbeidet selskapets pensjonsforpliktelser i årsregnskapet.

Den etablerte pensjonsordning gir de ansatte en bestemt fremtidig pensjonsytelse basert på antall opptjeningsår og lønnsnivå ved pensjonsalder. Ved verdsettelse av pensjonsmidler og pensjonsforpliktelser benyttes estimert verdi foretatt av aktuar.

Innarbeidelse og regnskapsførsel for øvrig er ihht. Regnskapsstandard om pensjonskostnader.

Kontantstrømoppstilling

Kontantstrømoppstillingen er utarbeidet i samsvar med den indirekte metode.

Note 2: Resultatregnskap Nettvirksomheten

1000 kr	Morselskap		Konsern
	2007	2006	2007
Driftsinntekter			
Overføringsinntekter	-152 400	-146 798	-160 014
Tilbakeført mer(+) /mindreinnt.(-)	50 362	46 684	50 362
Årets mer(-)/mindreinntekt(+)	-36 944	-50 362	-36 241
Sum inntekter	-138 982	-150 476	-145 893
Driftskostnader			
Nettap, eget nett	10 681	13 905	11 734
Nett-tj. overliggende nett	19 672	7 371	23 152
Personalkostnader	27 609	24 716	27 841
Avskrivninger	23 471	22 742	24 265
Andre driftskostnader	32 621	32 433	33 983
Sum driftskostnader	114 055	101 168	120 975
Driftsresultat	-24 927	-49 308	-24 917
Fordeling av felleskostnader			
Driftsresultat etter fordeling av felleskostnader	-24 927	-49 308	-24 917

Note 2: Resultatregnskap Nettvirksomheten (forts.)

1000 kr

Omløpsmidler			
Netto omløpsmidler (1)	3 408	3 192	3 500
Sum Omløpsmidler	3 408	3 192	3 500
Anleggsmidler			
Anlegg	283 069	273 670	291 472
Fellesanlegg (2)	57 729	55 142	58 568
Sum anleggsmidler	340 798	328 812	350 040
Sum eiendeler (3)	344 206	332 004	353 540
Avkastning (%)	7,2%	14,9%	7,0%

(1) 1% påslag på anleggsmidler for netto arbeidskapital etter regler gitt av NVE.

(2) Andel av felles driftsmidler (transportmidler, inventar, edb, bygg etc.)

(3) Gjennomsnitt av status pr. 01.01. og 31.12. i h.h.t. NVE's regelverk for beregning av avkastningsgrunnlag.

Mer-Mindreinntekt

	Morselskap		Konsern
	2007	2006	2007
Faktisk inntekt til nettvirksomheten	152 400	145 725	160 014
Inntektsført KILE- resultat		-26 166	
(+) Faktisk KILE - kostnad	2 134		2 134
(-) Tilbakeført Mer-Mindreinntekt inkl.renter	-51 891	-46 684	-51 891
(-) Kostnader overliggende nett	-19 702	-7 374	-23 182
(-) Eiendomskatt	-976	-1 089	-1 068
(-) Avsetning til Enova	-4 919	-7 564	-4 919
(-) Korreksjon faktisk levert energi 97 - 21	-705		-705
(=) Justert faktisk inntekt	76 341	56 847	80 383
Inntektsramme	111 151	107 209	114 490
Beregnet ordinær mer (-)/mindreinntekt (+)	-34 810	-50 362	-34 107
Inngående saldo: Mer-/mindreinntekt inkl. renter pr 01.01.	51 891	46 684	51 891
Korigering av IB mindreinntekt			
Årets tilbakeføring mer-/mindreinntekt inkl. renter	-51 891	-46 684	-51 891
Årets renter mer-/mindreinntekt	1 881	1 529	1 864
Årets renter mer-/mindreinntekt inkl. aktivert KILE	34 810	50 362	34 107
Akkumulert mer-/mindreinntekt pr. 31.12. inkl. renter	36 691	51 891	35 971

For morselskapet er netto mindreinntekt inklusive renter kr 36 691 000,- pr. 31.12.2007.

Konsern 35 971 000,-

Note 3: Resultat- og balanseposter som er slått sammen i regnskapet

Andre driftsinntekter	Morselskap		Konsern	
	2007	2006	2007	2006
Leieinntekter	1 161	993	1 161	994
Andre driftsinntekter	19 352	13 409	29 470	21 691
Sum	20 513	14 402	30 631	22 685

Andre driftskostnader	Morselskap		Konsern	
	2007	2006	2007	2006
Materialer	25 734	24 913	25 734	24 913
Fremmedytelser	49 318	40 478	51 108	40 478
Forsikringer	1 217	1 287	1 399	1 578
Tap på fordringer	1 755	626	1 755	626
Øvrige administrasjons - og driftskostnader	31 517	28 515	33 786	30 592
Sum	109 541	95 819	113 782	98 187
Herav aktiverte andre driftskostnader	52 799	43 008	52 824	43 033
Sum	56 742	52 811	60 958	55 154

Kundefordringer	Morselskap		Konsern	
	2007	2006	2007	2006
Kundefordringer	92 778	103 854	106 755	116 395
Avsatt til dekning tap	600	600	720	720
Kundefordringer netto	93 378	104 454	107 475	117 115

Note 4 : Lønnskostnader, pensjoner og andre forhold vedr. ansatte, styret m.v.

Personalkostnader:	Morselskap		Konsern	
	2007	2006	2007	2006
Lønninger	44 193	38 713	51 708	45 029
Arbeidsgiveravgift	2 467	4 378	2 914	4 931
Pensjonskostnader	4 315	1 386	5 400	1 851
Andre ytelser	4 430	4 111	4 726	4 324
Sum	55 405	48 588	64 748	56 135
Herav aktiverte personalkostnader	13 301	11 349	13 418	11 547
Sum	42 104	37 239	51 330	44 588

Antall ansatte pr. 31.12:	Morselskap		Konsern	
	2007	2006	2007	2006
Heltidsansatte	104	95	120	110
Deltidsansatte	6	5	6	6

Godtgjørelser: Revisor	Morselskap		Konsern	
	2007	2006	2007	2006
Revisjonshonorarer	92	90	144	124
Andre tjenester	23	30	40	48

Godtgjørelser: Daglig leder, styre	Morselskap	
	Daglig leder	Styre
Lønn/styrehonorar	988	310
Pensjonsutgifter	89	
Annen godtgjørelse		
SUM	1 077	310

Administrerende direktør har egen pensjonsavtale utover kollektiv pensjonsavtale som innebærer rett til å fratrukke ved fylte 60 år. Pensjonen skal utgjøre 66% av arbeidstakerens siste pensjonsgrunnlag før pensjoneringen. Netto pensjonsforpliktelse knyttet til avtalen er bokført med 3,1 mill kr pr. 31.12.2007.

Note 5: Pensjoner

Konsernet har pensjonsordninger som omfatter i alt 124 aktive medlemmer. 12 helt eller delvis uføre, 74 pensjonister og 21 fratrådte medlemmer med opptjente pensjonsrettigheter. Ordningene gir rett til definerte fremtidige ytelser. Disse er i hovedsak avhengig av antall opptjeningsår, lønnsnivå ved oppnådd pensjonsalder og størrelsen på ytelsene fra folketrygden. Forpliktelsene er for HLK og HIKT dekket gjennom egen pensjonskasse. Forpliktelsen i Niingen er dekket gjennom KLP.

	Morselskap		Konsern	
	2007	2006	2007	2006
Nåverdi av årets pensjonsopptjening	3 471	2 782	4 184	3 120
Rentekostnad av pensjonsforpliktelsen	5 123	4 176	5 336	4 279
Avkastning på pensjonsmidler	-4 717	-4 820	-4 836	-4 924
Resultatførte estimatendringer og avvik	680	-481	744	-481
Administrasjonskostnad	709	500	735	517
Arbeidsgiveravgift	269	110	314	110
Sum pensjonskostnader	5 535	2 267	6 478	2 620

	Morselskap		Konsern	
	2007	2006	2007	2006
Opptjente pensjonsforpliktelser 31.12.	84 410	75 344	87 304	77 214
Beregnet verdi av forventet lønnsvekst	22 344	12 641	24 600	13 267
Beregnete pensjonsforpliktelser pr. 31.12.	106 753	87 985	111 904	90 480
Pensjonsmidler (til markedsverdi) pr. 31.12.	-93 767	-84 892	-96 573	-86 829
Res.ført virkning av estimatavvik	-19 618	-5 360	-21 678	-5 502
Arbeidsgiver avgift	-338	-116	-324	-116
Netto pensjonsforpliktelse	6 969	2 382	6 671	1 966

Økonomiske forutsetninger:

	2007	2006
Diskonteringsrente	5,30%	5,00%
Forventet avkastning	5,50%	6,00%
Forventet lønnsregulering	4,50%	3,50%
Forventet G-regulering	4,25%	3,50%
Regulering av løpende pensjon	1,75%	2,50%
Uttakstilbøyelighet (gjelder AFP)	25,00%	25,00%
Arbeidsgiver avgiftsats	5,1%	5,1%

De aktuariemessige forutsetningene er basert på anbefalinger fra regnskapstiftelsen og vanlige benyttede forutsetninger når det gjelder demografiske faktorer.

Note 6: Varige driftsmidler

Morselskap

	Bygg	Kraftanlegg	Nettanlegg	Bredband	Transportm. Inv./utstyr	Sum
Anskaffelseskost pr. 01.01.	79 078	168 201	538 282	38 929	39 643	864 133
Tilgang i året	4 361	3 347	26445	17 504	5 238	56 895
Avgang i året	-	-	-	-	-	-
Anlegg under utførelse	-	3 518	-	-	-	3 518
Anskaffelseskost pr. 31.12.	83 439	175 066	564 727	56 433	44 881	924 546
Akk. av- og nedskrivn. pr. 01.01.	31 628	59 930	264 758	8 555	18 365	358 653
Årets ordinære avskrivninger	1 669	4 282	17 238	3 761	5 035	31 985
Akk. av- og nedskrivn. pr. 31.12.	33 297	64 212	281 996	12 316	23 400	390 638
Bokført verdi pr. 31.12.	50 142	110 854	282 731	44 117	21 480	509 325
Økonomisk levetid	50 år	40 - 67 år	10-35 år	10-25 år	3-8 år	
Avskrivningsplan	Lineær	Lineær	Lineær	Lineær	Lineær	
Oppskrivninger før 01.01.1999			11 242			

Konsern

	Bygg	Kraftanlegg	Nettanlegg	Bredband	Transportm. Inv./utstyr	Sum
Anskaffelseskost pr. 01.01.	79 078	239 826	545 966	38 929	46 669	950 468
Tilgang i året	4 361	44 695	26 445	17 504	6 027	99 032
Avgang i året	-	-	-	-	-	-
Anlegg under utførelse	-	4 225	-	-	-	4 225
Anskaffelseskost pr. 31.12.	83 439	288 746	572 411	56 433	52 696	1 053 725
Akk. av- og nedskrivn. pr. 01.01.	31 628	35 651	270 934	8 555	24 001	370 769
Årets ordinære avskrivninger	1 769	9 012	18 032	3 761	6 386	38 960
Akk. av- og nedskrivn. pr. 31.12.	33 397	44 663	288 966	12 316	30 387	409 729
Bokført verdi pr. 31.12.	50 042	244 083	283 445	44 117	22 308	643 996
Økonomisk levetid	50 år	40 - 67 år	10-40 år	10-25 år	3-8 år	
Avskrivningsplan	Lineær	Lineær	Lineær	Lineær	Lineær	
Oppskrivninger før 01.01.1999			11 242			

Note 7: Investering i datterselskap / tilknyttet selskap

Datterselskap	Niingen Kraftlag AS		Hålogaland IKT senter AS	
Anskaffelsestidspunkt	15.03.99		06.04.01	
Forretningskontor	Bogen i Ofoten		Harstad	
Eier- og stemmeandel	56,2%		98,5%	
Beregning av årets resultatandel	2007	2006	2007	2006
Andel årets resultat	-2 552	-9 893	-1 342	-1 047
Avskrivning merverdier	1 283	1 283		
Andre justeringer				
Årets resultatandel	-1 269	-8 610	-1 342	-1 047
Beregning av bokført verdi	2007	2006	2007	2006
Inngående balanse	50 808	44 848	6 795	5 748
Andre justeringer				
Årets resultatandel	1 269	8 610	1 342	1 047
Overf. til/fra selskapet (utbytte/konsernbidrag)	-5 300	-2 650		
Utgående balanse	46 777	50 808	8 137	6 795
Merverdianalyse	2007	2006		
Uavskrevet merverdi	19 918	22 198		
Avskrivning på merverdier/uts.sk	2 280	2 280		
Regulering ved salg				
Uavskrevet merverdi pr. 31.12.	17 638	19 918		
Tilknyttet selskap	Narvik Energi Holding AS		Narvik Energinett AS	
Anskaffelsestidspunkt	01.10.01		01.01.02	
Forretningskontor	Narvik		Narvik	
Eier- og stemmeandel	16,7%		49,0%	
Beregning av årets resultatandel	2007	2006	2007	2006
Årets resultatandel	-20 044	-22 614	-1 775	-69
Beregning av bokført verdi	2007	2006	2007	2006
Inngående balanse	109 056	90 240	54 330	54 261
Andre justeringer				
Årets resultatandel	20 044	22 614	1 775	69
Overf. til/fra selskapet (utbytte/konsernbidrag)	-5 664	-3 798		
Utgående balanse	123 436	109 056	56 105	54 330

Note 7: Investering i datterselskap / tilknyttet selskap (forts.)

Tilknyttet selskap	Krafttele AS		Kysttele AS	
Anskaffelsestidspunkt	04.01.98		26.04.05	
Forretningskontor	Fauske		Harstad	
Eier- og stemmeandel	33,3%		33,3%	

Beregning av årets resultatandel	2007	2006	2007	2006
Årets resultatandel	-457	-449	-2 664	19

Beregning av bokført verdi	2007	2006	2007	2006
Inngående balanse	300	810	7 727	7 493
Andre justeringer		-514		253
Årets resultatandel	457	449	2 664	-19
Overf. til/fra selskapet (utbytte/konsernbidrag)	-456	-445	-500	
Utgående balanse	301	300	9 891	7 727

Tilknyttet selskap/datterselskap	Hålogaland Energiteknikk AS	Hålogaland Energi AS	Hålogaland Kraftnett AS	Hålogaland Kraftprod. AS
Anskaffelsestidspunkt	09.06.05	01.01.01	11.02.03	16.05.03
Forretningskontor	Grovfjord	Harstad	Harstad	Harstad
Eier- og stemmeandel	37,5%	100,0%	100,0%	100,0%

Beregning av årets resultatandel	2007	2007	2007	2007
Årets resultatandel	-168	3	6	4

Beregning av bokført verdi	2007	2007	2007	2007
Inngående balanse	80	90	93	87
Andre justeringer	-2			0
Årets resultatandel	168	-3	-6	-4
Overf. til/fra selskapet (utbytte/konsernbidrag)	0	0	0	0
Utgående balanse	246	87	87	83

Tilknyttet selskap/datterselskap	Hålogaland Kapital AS	
Anskaffelsestidspunkt	03.01.06	
Forretningskontor	Harstad	
Eier- og stemmeandel	33,3%	

Beregning av årets resultatandel	2007	2006
Årets resultatandel	172	14

Beregning av bokført verdi	2007	2006
Inngående balanse	5 150	5 200
Andre justeringer	-50	-36
Årets resultatandel	-172	-14
Overf. til/fra selskapet (utbytte/konsernbidrag)	0	0
Utgående balanse	4 928	5 150

Note 8: Skattekostnad

ÅRETS SKATTEKOSTNAD	Morselskap		Konsern	
	2007	2006	2007	2006
Betalbar skatt	2 403	10 492	5 020	17 643
For meget/lite beregnet skatt tidligere år	0	-58	0	-52
Endring utsatt skattefordel	2 080	1 147	2 293	1 264
Endring utsatt skatteforpliktelse			-887	-887
Skattekostnad	4 483	11 581	6 426	17 968
<i>Effektiv skattesats</i>	<i>10,49%</i>	<i>15,85%</i>	<i>12,49%</i>	<i>18,16%</i>
SPESIFIKASJON BETALBAR SKATT				
Ordinært resultat før skatt	42 742	73 048	51 470	98 970
Permanente forskjeller	90	158	203	218
Andel resultat DS	-2 598	-9 657	-2 598	-9 657
Andel resultat TS	-24 884	-21 979	-24 884	-21 979
Endring midlertidige forskjeller	-7 429	-4 096	-6 921	-4 427
Tap aksjer / fordring	660		660	
Grunnlag betalbar skatt	8 581	37 473	17 930	63 124
Nominell skattesats	28%	28%	28%	28%
Betalbar skatt på årets resultat	2 403	10 492	5 020	17 675
Betalbar skatt	2 403	10 492	5 020	17 675

SPESIFIKASJON AV MIDLERTIDIGE FORSKJELLER OG FREMFØRBART UNDERSKUDD	Morselskap		Konsern	
	2007	2006	2007	2006
Anleggsmidler	-58 396	-61 238	-71 605	-75 939
Omløpsmidler	-600	-600	-1 390	-660
Pensjonsforpliktelse	6 969	2 382	6 554	1 967
Fremførbart underskudd			0	0
Sum netto negative forskjeller	-52 026	-59 456	-66 440	-74 632
Utsatt skattefordel - 28%	-14 567	-16 648	-18 603	-20 897
Merverdi DS			53 827	56 993
Sum netto positive forskjeller			53 827	56 993
Utsatt skatteforpliktelse - 28%			15 072	15 958

SPESIFIKASJON AV KRAFTVERKSKATTER	Morselskap		Konsern	
	2007	2006	2007	2006
Beregnet naturressursskatt			912	947
Fremførbart naturressursskatt			0	0
Akk.naturressursskatt			912	947
Avregnet mot fellesskatten			-912	-947
Beregnet skatt av grunnrenteinntekt			0	0
Sum kraftverksskatter			0	0

Note 9: Aksjer/andeler

Selskap	Eierandel	Ansk.kost	Bokført verdi
Barents Naturgass AS	15,5%	4787	4787
Hydra Tidal Energy Technology AS	17,2%	5 221	5 221
Lødingen Innovasjon AS	17,1%	100	100
Art Gymsal AS	20,0%	800	800
Trondenes Historiske Senter Eiendom AS	5,5%	100	100
Norsec AS	16,0%	1 059	399
Elinor AS	20,0%	196	196
Tangen AS	18,6%	391	0
Kunnskapsparken i Harstad AS	10,8%	832	832
Diverse mindre poster aksjer/andeler			388
Sum morselskap			12 823
Sum konsern			12 823

Note 10: Betalingsmidler

Av betalingsmidlene i morselskapet på kr 32 846 000,-, er kr 10 006 000,- bundet som sikkerhet for handel hos Nord Pool ASA, skattetrekk m.v.
I konsernet er tilsvarende tall kr 10 256 000,-

Note 11: Aksjekapital og aksjonærinformasjon

Aksjekapitalen i selskapet pr. 31.12.2007 består av 35 aksjer pålydende kr. 20 000,-, samlet kr. 700 000,-.

Oversikt over aksjonærer

	Aksjer	Eierandel
Harstad kommune	14	40,0%
Skånland kommune	3	8,6%
Bjarkøy kommune	3	8,6%
Kvæfjord kommune	3	8,6%
Ibestad kommune	3	8,6%
Gratangen kommune	3	8,6%
Tjelsund kommune	3	8,6%
Lødingen kommune	3	8,6%
Totalt antall aksjer	35	100%

Note 12: Egenkapital

Morselskap

	Aksje- kapital	Overkurs- fond	Fond for vurderingsforskjell	Annen EK	Sum
Egenkapital pr. 31.12 06	700	11 242	88 729	388 935	489 606
Årets resultat	-		14 874	23 385	38 259
Utbytte				-19 110	-19 110
Egenkapital pr. 31.12 07	700	11 242	103 603	393 210	508 755

Konsern

Egenkapital pr. 31.12 06	525 089
Årets resultat	39 266
Utbytte	-20 964
Andre endringer	1
Egenkapital pr. 31.12 07	543 392

Note 13: Langsiktig gjeld og finansiell markedsrisiko

Gjeld som forfaller mer enn fem år etter regnskapsårets slutt	Morselskap		Konsern	
	2007	2006	2007	2006
Pantelån	124 833	93 206	136 916	100 599
Sum	124 833	93 206	136 916	100 599

Finansiell markedsrisiko

Konsernet er eksponert for en generell renterisiko som følge av at deler av gjelden har flytende rente. 34% av pantegjelden har ved årsskiftet fast rente.

Note 14: Pantestillelser og garantiansvar

Bokført gjeld som er sikret med ved pant	Morselskap		Konsern	
	2007	2006	2007	2006
Pantelån	167 998	136 371	192 581	151 969
Trekkrettighet	76 426	87 440	86 441	87 440
Sum	244 424	223 811	279 022	239 409

Bokført verdi av eiendeler stilt som sikkerhet for bokført gjeld

Driftsbygninger	50 142	47 450	53 461	47 450
Kraftanlegg	110 586	108 249	177 697	146 439
Hovedfordelingsnett	63 052	64 071	71 058	64 071
Fordelingsnett	219 948	205 026	219 948	205 026
Øvrige anlegg	65 598	52 642	65 598	52 642
Sum bokført verdi	509 325	477 438	587 761	515 628

Garantiansvar	Morselskap		Konsern	
	2007	2006	2007	2006
Garantiansvar for boliglån til ansatte	100	100	100	100
Sum	100	100	100	100

Til generalforsamlingen i
Hålogaland Kraft AS

Berg og Hammervik AS

Statsautoriserte revisorer

Asbjørn Selsbærsgate 2
Postboks 853, 9488 Harstad
Telefon: 77 00 34 00
Telefaks: 77 00 34 01
E-post: post@berg-hammervik.no
Web: www.berg-hammervik.no
Org.no: 970 904 492 MVA

Medlemmer av Den norske Revisorforening

Ansvarlige revisorer:
Kurt Hammervik
Jon Arne Torbergsen
Torunn Berg

REVISJONSBERETNING FOR 2007

Vi har revidert årsregnskapet for Hålogaland Kraft AS for regnskapsåret 2007, som viser et overskudd på kr 38 259 000 for morselskapet og et overskudd på kr 39 266 000 for konsernet. Vi har også revidert opplysningene i årsberetningen om årsregnskapet, forutsetningen om fortsatt drift og forslaget til anvendelse av overskuddet. Årsregnskapet består av selskapsregnskap og konsernregnskap. Selskapsregnskapet består av resultatregnskap, balanse, kontantstrømoppstilling og noteopplysninger. Konsernregnskapet består av resultatregnskap, balanse, kontantstrømoppstilling og noteopplysninger. Regnskapslovens regler og god regnskapsskikk i Norge er anvendt ved utarbeidelsen av regnskapet. Årsregnskapet og årsberetningen er avgitt av selskapets styre og administrerende direktør. Vår oppgave er å uttale oss om årsregnskapet og øvrige forhold i henhold til revisorlovens krav.

Vi har utført revisjonen i samsvar med lov, forskrift og god revisjonsskikk i Norge, herunder revisjonsstandarder vedtatt av Den norske Revisorforening. Revisjonsstandardene krever at vi planlegger og utfører revisjonen for å oppnå betryggende sikkerhet for at årsregnskapet ikke inneholder vesentlig feilinformasjon. Revisjon omfatter kontroll av utvalgte deler av materialet som underbygger informasjonen i årsregnskapet, vurdering av de benyttede regnskapsprinsipper og vesentlige regnskapsestimater, samt vurdering av innholdet i og presentasjonen av årsregnskapet. I den grad det følger av god revisjonsskikk, omfatter revisjon også en gjennomgåelse av selskapets formuesforvaltning og regnskaps- og intern kontroll-systemer. Vi mener at vår revisjon gir et forsvarlig grunnlag for vår uttalelse.

Vi mener at

- årsregnskapet er avgitt i samsvar med lov og forskrifter og gir et rettvise bilde av selskapets og konsernets økonomiske stilling 31. desember 2007 og av resultatet og i regnskapsåret i overensstemmelse med god regnskapsskikk i Norge
- ledelsen har oppfylt sin plikt til å sørge for ordentlig og oversiktlig registrering og dokumentasjon av regnskapsopplysninger i samsvar med lov og god bokføringskikk i Norge
- opplysningene i årsberetningen om årsregnskapet, forutsetningen om fortsatt drift og forslaget til anvendelse av overskuddet, er konsistente med årsregnskapet og er i samsvar med lov og forskrifter

Harstad, 23. april 2008
Berg og Hammervik AS


Jon Arne Torbergsen
statsautorisert revisor

Økt bredbåndskapasitet mellom Sør- og Nord-Norge

Samferdselsminister Liv Signe Naversete sammen med daglig leder i KystTele, Roar Eriksen fra Hålogaland Kraft.



Den 6. september ble fiberkabelkapasiteten mellom Sør- og Nord-Norge fordoblet. Dette skjedde da Norges lengste fiberoptiske sjøkabel offisielt ble åpnet. – Vi øker nå bredbåndet til Nord-Norge fra en tofeltsvei til en firefeltsvei. Om det bare hadde gått så greit med veier på land, sa samferdselsminister Liv Signe Naversete under åpningen i Bodø.

Sjøkabelen, som strekker seg 1005 km fra Trondheim til Narvik, har tatt ett år å bygge. Den går innom i alt 25 tettsteder og byer langs kysten, blant annet Narvik, Ramsund, Lødingen, Oppeid, Bodø, Ørnes, Nesna, Sandnesjøen, Brønnøysund, Rørvik, Ørlandet og Trondheim.

Fiberkapasiteten mot Nord-Norge har fram til i dag ikke vært tilrettelagt med tilstrekkelig tilkoblinger og avgreininger. Det nye nettet vil også i større grad være tilpasset det spredte bosettingsmønsteret vi har, og på den måten bidra til bedre service og sikkerhet for de mange innbyggerne langs hele kysten.

– Denne kabelen har ikke bare lokal betydning, men også nasjonal betydning. Det er stort behov for større kapasitet og dette er en stor dag nasjonalt for styrking av bredbåndsutbyggingen, sa Naversete under åpningen.

Nye muligheter

Den nye kabelen vil bidra til å sikre og styrke forbindelsen mellom sør og nord.

- I tillegg betyr den mye lokalt, fordi kabelen er lagt slik at det skal bli lett å nå områder med dårlig bredbåndstilknytning. Dette åpner for nye muligheter for lokale aktører i bredbåndsmarkedet, og ikke minst åpner dette for konkurranse på markedet. Dette tror vi også kan bidra til gunstigere priser for sluttbrukerne, sier Roar Eriksen, daglig leder i KystTele.

Billigere enn forventet

En sjøkabel er rask og billig å bygge ut i forhold til tradisjonell utbygging, men til tross for dette hadde Polarsirkelkabelen opprinnelig et budsjett på 130 millioner kroner. Sluttsummen vil havne på 115 millioner. – Lavere kostnad skyldes flere forhold. Vi var tidlig ute med anbud da det fortsatt var lav aktivitet. Dette ga lav pris på fiberen. Vi gikk også ut med anbudet internasjonalt, og på dette tidspunkt var dette verdens største prosjekt av sitt slag, noe som gjorde dette til et prestisjeprosjekt, sier Roar Eriksen.

- Polarsirkelkabelen er et eksempel på at privat næringsliv finner det interessant å investere i e-kommarkedet. Jeg vil bruke KystTele som et eksempel til etterfølgelse for andre, fordi spleiselag er en forutsetning for å få bygd infrastruktur i distriktene. Jeg vil berømme de regionale energiverkene som har vært så fremtidsrettet at de har satt i gang dette, sa samferdselsminister Liv Signe Naversete.

Hålogaland Kraft eier 1/3 av KystTele og har kjøpt 4 fibre i kabelen mellom Bjerkvik og Lødingen for å kunne levere bredbånd til Lødingen. HLK er i full gang med å legge en fiberkabel mellom Harstad og Ramsund slik at Harstad også kan ta i bruk den nye kabelen. ■

Newton energi- og miljørom i Harstad!



Hvem sier at det trenger å være kjedelig å lære noe nytt? 28. september 2007 åpnet landets første Newton rom som er bygget opp fra grunnen av etter prinsippene som ligger i Newton konseptet. Og det åpnet i Harstad!

Hvordan styrke realfagenes posisjon blant ungdommen?

Dette spørsmålet danner grunnlaget for utviklingen av Newton rommet. Nå er det en realitet i Harstad. Rommet er det første som er bygget opp fra grunnen av, og fremstår som en ypperlig læringsarena for elevene. Og Hålogaland Kraft er selvsagt med på laget når positive tiltak retta mot skoleungdom realiseres!

Newton rommets målsetting

I Newton rommet legges det vekt på levende aktiviteter. Elever og lærere skal få tilgang til høyteknologisk utstyr og i tillegg stadig få nye og spennende opplevelser. Newton rommet skal også formidle kunnskaper om energi og miljø nettopp for å gjøre elevene i bedre stand til å danne seg reflekterte holdninger rundt disse viktige spørsmålene. Newton rommet i Harstad er utviklet for ungdomsskolen og videregående skole.

Prosjektet er implementert i Harstad Kommune og det er ansatt fire Newton lærere som deler på en 100%



stilling. To lærere fra ungdomsskole og to fra videregående skole. I tillegg vil Ungt Entreprenørskap Troms bemanne rommet en dag i uken der klasser kan få opplæring i entreprenørskap og elev-/ungdomsbedrift.

Målet for skoleåret 2007/2008 var at 2000 elever skulle være innom Newton rommet. Hittil har 2300 elever vært innom! En stor suksess allerede første år, og vi håper på en enda bedre oppslutning i fremtiden.

Undervisning i Newton rommet er også blitt en mulighet

Klasser kan nå delta på undervisningsopplegg (moduler) i rommet og møte spennende læringsaktiviteter innen tema som elektrisitet, robotstyring, fornybar energi og bruk av mikroskop. Etter hvert vil Newton rommet også tilby undervisning innen ikke-fornybare energikilder samt 3D-design og 3D-print. Med andre ord, aldri en kjedelig dag i Newton rommet! ■

“Stor-orger” for nærmiljøet!

Hroar Halsebøe er vinner av Positiv energiprisen 2007!



- Dette må jeg si var uventa! Og ikke minst særdeles hyggelig. Det at noen ser og setter pris på den jobben jeg gjør, gir meg ekstra motivasjon til å stå på videre. Jeg vil også rette en stor takk til Hålogaland Kraft som setter denne type aktivitet på dagsorden! Treneren, lederen, inspiratoren og ildsjelen Hroar Halsebøe oser av stolthet og glede der han sitter sammen med Harstad Tidende, TV-Hålogaland og Kraftkost. Vi spør hva han mener om det frivillige arbeidet som gjøres rundt omkring.

Ta vare på ildsjelene!

- Alle miljø trenger ildsjeler! Mennesker som brenner for å få til noe ekstra for nærmiljøet. For er det ikke ofte slik at mange snakker om alt som kunne og burde gjøres, det være seg fotball-løkker, gateløp, skibakker, nærmiljøanlegg, osv, osv? Men for de fleste blir spranget fra ord til handling for stort, helt til noen tar tak og får folk med seg. For folk er med, bare noen drar lassett! Nå skal det sies at jobben med å få folk med ikke har blitt lettere med årene. Det er her jeg vil komme med utfordringen: Ta vare på ildsjelene i ditt miljø! Støtt oppunder, vær med å bidra slik at jobben blir litt mindre og litt enklere for hver og en.

Jul med ny flatskjerm

- Jeg har lovet familien at dersom jeg vant skulle jeg kjøpe den flatskjermen vi har snakket om så lenge, så nå bærer det rett bort til vår lokale el-butikk! Flatskjermen får stå som et symbol på at det jeg har gjort betyr noe. Og som en advarsel om at lite blir gjort dersom jeg sitter for lenge foran den. ■



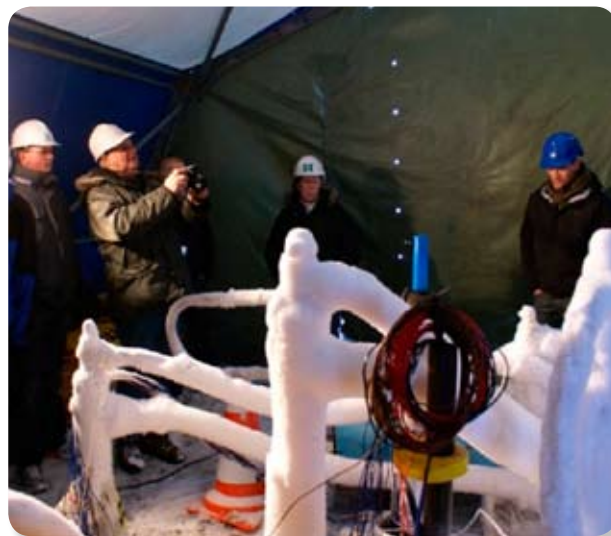
Vi var blant de første i verden som fikk elektrisk lys. Over hundre år senere lanserer vi enda en verdensnyhet:

Ny, revolusjonerende teknologi: Ispropp!

Vår produksjonsavdeling utfører for tiden et omfattende arbeid på inntakskonstruksjonene i tunnelen under Skoddebergvatnet. Arbeidet må utføres uten vann tilstede. Med vanlige, kjente metoder ville dette blitt en meget langdryg og kostbar affære.

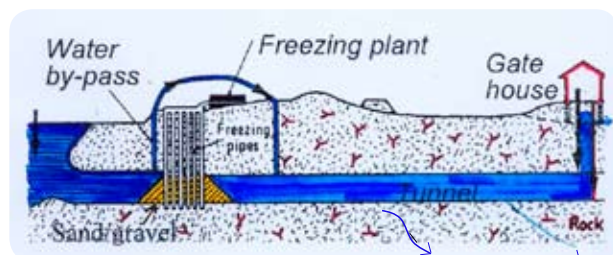
Kreative ingeniører hos Hålogaland Kraft og HETEK visste at is og frossen grunn ble sterkere jo kaldere flatene blir. Derfor prøvde de å stenge tunnelåpninga i vannet med en ispropp. Tilstrekkelig lav temperatur og tykkelse på isproppen bestemmes ut fra den belastningen den må tåle. Dette kontrolleres med målinger. Metoden muliggjør dessuten at proppa kontrollert kan smeltes bort slik at tunnelen kan vannfylles igjen på en sikker måte.

Løsningen er nå allerede blitt ISO-kvalitetssikret og klarert med faginstanser av leverandøren Geofrost AS. Hålogaland Kraft og HETEK er svært stolte over å være først i verden med å bruke ispropp for å tette en inntakstunnel! Kontrakten ble signert i november 2007, med oppstart i februar 2008. ■



Kjøleanlegg, Geofrost. ▲

Illustrasjon av ispropp. ▼



Faktaboks Hålogaland Kraft Produksjon:

- Driftet egne småkraftverk i over 100 år
- Startet i Gausvik i 1900: Den første elektriske lampen ble tent i Gausvik Uldvarefabrikk
- Drifter i dag 8 småkraft- og minikraftverk samt 22 damanlegg
- Har utført og utfører for tiden omfattende rehabiliteringer av anleggene
- 10 ingeniører/operatører jobber ved kraftverkens seksjonskontor på Hellenen i Grovfjord
- HLKs småkraftverk produserer årlig 73 millioner kWh (nok til å forsyne 3000 husstander)
- HLKs eierandel i Niingen Kraftlag AS tilsvarer 30 millioner kWh
- HLKs eierandel i Narvik Energi AS tilsvarer 130 millioner kWh
- Egne kraftverk og andelsverkene dekker 37% av forbruket i HLKs forsyningsområde

- ▲ Ved isproppa, fra venstre: Energioperatør Odd Terje Johnsen, HLK, Konsulent Birger Jakobsen i Grovfjordfirmaet Hålogaland Energiteknikk AS (HETEK) og Kuldetekniker Magne Isaksen, Geofrost AS.

Positiv Energi

Hålogaland Kraft ønsker å lyse opp og forenkle kundenes hverdag med nyttige, trygge og moderne produkter og tjenester. Hålogaland Kraft skal være et nyskapende, samfunnsbevisst og kundeorientert selskap. Vi skal sikre en sterk markedsposisjon gjennom en god infrastruktur og et variert tilbud av produkter og tjenester.



Opplevelsen vi ønsker at kunder skal ha av oss og sitt kundeforhold:

Enkelhet. Det skal være enkelt å være kunde hos oss! Du får kun ei strømregning. Her følger du med på oversikten over forbruket fra år til år. Varsling om måleravlesning og selve avlesningen kan gjøres via e-post, strømtelefonen eller sms. Velg selv. Enkelt og greit!

Trygghet. Ingen lure løsninger, ingen snarveier, ingen smarte telefonselgere med århundrets tilbud. Vi skal stå for det vi er og det vi gjør. I dag. Og i morgen. Det skal føles trygt å være kunde hos oss!

Nærhet. Du skal vite hvor du har oss - og hvor du finner oss! Og finner du ikke trøst, hjelp eller nytte gjennom internett eller telefon: Stikk innom og møt oss ansikt til ansikt! Vi er nemlig tilstede der du er!

Nytte. Vi er opptatt av at du skal ha et enkelt og oversiktlig strømkundeforhold. Derfor må vi tilby nyttige tjenester og løsninger som kan forenkle din hverdag som strømkunde.

Vi er også opptatte av å levere nyttige produkter ut over strøm. Derfor satser vi på bredbånd!

Engasjement. Regionalt eierskap forplikter! Derfor inntar vi en aktiv rolle i arbeidet med å skape vekst og begeistring i Hålogaland. Og vi tror det oppstår mye vekst og begeistring når engasjerte mennesker samhandler!



Positiv energi

