



Hålogaland Kraft

Årsberetning 2009



Innhold

Hovedtall	3
Om virksomheten	4
Styrets beretning	8
Resultatregnskap	11
Balanse	12
Kontantstrømoppstilling	14
Noter	15
Revisjonsberetning	26
Noen hendelser fra året som gikk	27

Økonomiske nøkkeltall for konsernet.

Alle tall i 1000 kr	2009	2008	2007
Resultater			
Driftsinntekter	397 192	450 525	357 328
Driftsresultat	38 818	63 474	40 570
Finansposter	14 600	(3 521)	5 123
Resultat før skatt	53 418	59 953	45 693
Resultat etter skatt	45 263	44 658	39 266
Minoritets andel	(287)	3 746	1 007
Balanse pr. 31.12			
Anlegsmidler	1 027 816	955 914	862 119
Omløpsmidler	157 718	194 356	183 265
Egenkapital	585 067	564 663	543 392
Minoritets andel av EK	33 126	35 473	34 630
Avsetning og forpliktelser	2 234		
Langsiktig gjeld	406 052	331 821	312 581
Kortsiktig gjeld	192 180	253 787	189 412
Totalkapital	1 185 533	1 150 270	1 045 384
Økonomiske nøkkeltall			
Resultatgrad	9,8 %	14,1 %	11,4 %
Egenkapitalandel	49,4 %	49,1 %	52,0 %
Totalrentabilitet	3,3 %	5,8 %	3,9 %
Likviditetsgrad 1	0,8	0,8	1,0
EBITDA	83 841	105 248	79 530
Arbeidskapital	(34 462)	(59 431)	(6 147)
Investering aksjer	1 557	6 920	7 345
Investering driftsmidler	121 634	168 250	71 695

Historikk

Selskapet ble stiftet 19.06.1970 under navnet Sør-Troms Elforsyning AS (STE) ved avtale mellom kommunene Harstad, Skånland og Bjarkøy om sammenslutning mellom daværende Harstad Everk og Trondenes Kraftverk. Ved avtale med Kvæfjord kommune ble Kvæfjord Elverk tilsluttet STE 01.10.1972. Gjennom avtale med Ibestad og Gratangen kommune ble videre A/S Rolløyas Elektrisitetsverk og Andørja Kraftverk A/S tilsluttet STE fra 01.01.1975 og A/S Storfossen Elektrisitetsverk, A/S Hilleshamn Kraftverk og A/S Foldvik Lysverk tilsluttet fra 01.01.1976. Vågsfjord Kraftselskap ble sammensluttet med STE fra 01.01.1975 og overtakelse av Gausvik Lyselskaps anlegg ble gjennomført i 1981. Ofoten Kraftlag AS ble fusjonert med STE gjennom beslutninger i respektive selskaper henholdsvis 18.04.1997 og 11.06.1997. Selskapet endret fra fusjonstidspunktet navn til Hålogaland Kraft AS.

Eierskap og styre

Selskapet eies av 8 kommuner i Sør-Troms og Nordre Nordland. Eierfordelingen er følgende:

– Bjarkøy	8,57%
– Gratangen	8,57%
– Harstad	40,00%
– Ibestad	8,57%
– Kvæfjord	8,57%
– Lødingen	8,57%
– Skånland	8,57%
– Tjeldsund	8,57%

Gjennom selskapets vedtekter er eierne fordelt i følgende aksjeklasser og hvor generalforsamlingen velger 6 styremedlemmer med tilhørende fordeling:

- Aksjeklasse A: Harstad kommune, Bjarkøy kommune 3 styremedlemmer
- Aksjeklasse B: Kvæfjord kommune, Skånland kommune 1 styremedlem
- Aksjeklasse C: Gratangen kommune, Ibestad kommune 1 styremedlem
- Aksjeklasse D: Lødingen kommune, Tjeldsund kommune 1 styremedlem

Det er for øvrig ingen andre vedtektsfestede eller avtalte forskjeller mellom aksjeklassene.

De ansatte velger 2 medlemmer til selskapets styre.

Hålogaland Kraft som regional samfunnsaktør

Selskapet har sin hovedvirksomhet som leverandør av infrastruktur tjenester innen elkraft samt informasjon- og kommunikasjons teknologi i regionen. Tjenestene innen disse områdene skal representere kostnadseffektive løsninger med god kvalitet til beste for regionens inn-

byggere, næringsliv og offentlig virksomhet. Gjennom vår aktivitet, kompetanse og kapital og fundamentert på vårt regionale eierskap, ønsker selskapet å bidra til regionens videre utvikling.

Selskapet gir positive ringvirkninger innen en rekke områder. F.eks nevnes

- Lav nettleie sammenlignet med resten av Nord-Norge og landet for øvrig
- God leveringskvalitet i kraftnettet med lite avbrudd
- Selskapet har et bredt spekter med kompetansearbeidsplasser. Konsernet har 130 arbeidsplasser i regionen.
- Utbytte til selskapets eiere som er 8 kommuner i regionen
- Lokal skatteinngang fra selskapet og dets medarbeidere
- Lokale innkjøp i betydelig omfang
- Breibandstilbud til private, næringsliv og offentlig virksomhet i regionen
- Deltakelse i regional nærings- og arenautvikling med kompetanse, infrastruktur og kapital
- Brei støtte til kulturliv og idrett i hele regionen med spesielt fokus på barn og unge

Selskapets virksomhet pr. 31.12.2009

Selskapet driver operativ virksomhet innen kraftproduksjon, krafttransport, kraftsalg og breiband.

Selskapet har en desentral organisasjon med stasjoner i Bjarkøy, Gratangen, Harstad, Ibestad, Lødingen og Skånland (Grovfjord og Breistrand). Selskapets forretningskontor og hovedadministrasjon er i Harstad.

Kraftproduksjon (Hålogaland Kraft med datterselskaper/tilknyttede selskaper)

Selskapet er en klassisk småkraftaktør med produksjon i en rekke mindre kraftanlegg i regionen. Det har vært bedrevet kraftproduksjon i denne regionen siden oppstart av første kraftanlegget i Gausvik i år 1900.

Selskapet hadde i 2009 kraftproduksjon i følgende anlegg:

- Nedrefoss Gausvik
- Øvrefoss Gausvik
- Skoddeberg
- Hellenen
- Nord-Forså
- Sør-Forså
- Storelva
- Storfossen

Produksjonen utgjorde i 2009 66,2 GWh. Normalproduksjonen i anleggene utgjør 67,5 GWh. Anleggenes opetid i driftsåret var 96,3%. Driften i produksjonsanleggene har vært normal.

Niingen Kraftlag AS er et datterselskap av Hålogaland Kraft AS. Vår eierandel i selskapet er 56,26%. Hålogaland Kraft har gjennom avtaler med selskapet ansvar for drift og daglig ledelse. Virksomheten i selskapet består i kraftproduksjon i ett anlegg beliggende i Bogen i Ofoten. Produksjonen utgjorde i 2009 65,8 GWh, normalt 70,9 GWh/år.

Hålogaland Kraft ble medeier i Narvik Energi AS fra oktober 2001 da vår eierandel i Nordkraft AS ble lagt inn i selskapet med oppgjør i aksjer. Etter at det danske energiselskapet Energi E2 (nå DONG Energy Power) fra august 2002 også kom inn på eiersiden i selskapet, utgjør vår eierandel nå 16,66%. Fra 01.01.2004 ble Narvik Energi omstrukturert etter krav fra NVE. Morselskapet endret i 2009 navn til Nordkraft AS.

Datterselskapet Nordkraft Produksjon AS eier 5 kraftverk og har delvis eierskap i ett kraftverk. Midlere produksjon utgjør 831 GWh/år. I tillegg disponerer selskapet konsesjonskraftrettigheter på 94,4 GWh/år frem til år 2051 og har 50% eierskap i Nordkraft Vind AS med årlig forventet produksjon på 27 GWh/år samt 15% eierskap i Salten Kraftsamband AS med normalproduksjon på 1852 GWh/år. Det ble i 2009 påbegynt bygging av 11 nye vindmøller på Nygårdsfjellet med en estimert produksjon på 86 GWh/år.

Nordkraft foretok i 2009 kjøp av 77% av aksjene i Fjellkraft AS. Etter beslutning om å samle all småkraftproduksjon i Fjellkraft ble det foretatt en utfisjonering av Nordkraft Produksjons småkraftverk/-prosjekter som så ble innfusjonert i Fjellkrafts heleide datterselskap Fjellkraft Nord AS. De gjenværende aksjonærene i Fjellkraft ble senere i året tvangsinnløst. Fjellkraft hadde en produksjon pr 31.12 på 126 GWh og hadde 4 kraftverk under bygging (41 GWh).

Vårt eierskap er nå knyttet til Nordkraft AS som morselskap. Selskapet har Nordkraft Produksjon AS (100%), Fjellkraft AS (100%), Narvik Energinett AS (51%), Enerconsult AS (100%) og Naturgass Nord AS (100%) som datterselskaper. Nordkraft eier 50% av kraftomsetningsselskapet Kraftinor AS.

Krafttransport (Hålogaland Kraft AS og deleide selskap)

Innenfor konsesjonsområdet som dekker selskapets 8 eierkommuner (unntatt deler av Kvæfjord), driver selskapet krafttransport i regional- og distribusjonsnett. Totalt eier og drifter selskapet et nett med utstrekning 3737 km bestående av høyspent- og lavspentlinjer, jordkabler og sjøkabler. Selskapet drifter 1205 nettransformatorer med en samlet ytelse på 295000 kVA og har 23612 målepunkter mot nettkunder.

Energien fordeles gjennom 15 hovedstasjoner med en samlet ytelse på 330 MVA.

Totalt energiforbruk i konsesjonsområdet utgjorde i 2009 655,9 GWh med et maksimalt uttak i løpet av året på 140,6 MW. Ikke levert energi utgjorde 173,4 MWh fordelt på 62,1 MWh planlagte og 111,3 MWh ikke planlagte avbrudd.

Selskapet har ansvar for kraftsystemplanleggingen i området Nordre Nordland og Sør-Troms.

Gjennom et trinnvis oppkjøp ble Hålogaland Kraft i 2002 49% eier av Narvik Energinett AS. Selskapet forestår krafttransport med Narvik kommune som konsesjonsområde. Selskapet hadde pr. 31.12.2009 11.323 målepunkter mot nettkunder og distribuerte i 2009 totalt 401 GWh.

Kraftsalg

Selskapet driver kraftsalg til sluttbruker hovedsakelig i regionen. Virksomheten drives som en marginforretning ved at all omsatt kraft til sluttbruker handles på kraftbørsen NordPool.

Innkjøp av kraft drives i egen regi. Det foretas sikring av denne handelen etter "back to back"-prinsipper.

Den samme kompetanse benyttes til salg av kraftproduksjon for Hålogaland Kraft og Niingen Kraftlag på kraftbørsen NordPool.

Innkjøp og salg av kraft forvaltes adskilt i egne porteføljer.

Breiband/IKT (Hålogaland Kraft med datterselskap/tilknyttede selskap)

Hålogaland IKT AS

Selskapet ble etablert i 2001 med første hele driftsår 2002 og er eid med 98,5% av Hålogaland Kraft. Etablering ble kombinert med utsetting av Hålogaland Krafts it-drift til selskapet.

Selskapet er en nettbasert leverandør av it-driftstjenester til næringsliv og offentlig virksomhet. Driftstjenestene består bl.a av utleie av programvare og datalagring, leie av plass for kundens servere/programvare i drifts-senteret, ulike sikkerhetsløsninger herunder drift av sensitive data, internettleveranser, driftsovervåking innen breiband og konsulent tjenester innen ikt. Selskapet hadde pr. 31.12.09 18 medarbeidere.

Regionalt breiband

Selskapets styre besluttet høsten 2001 i nært samråd med eierne å etablere et nytt virksomhetsområde med bygging og drift av et breibandsnett i regionen med tilhørende tjenestesalg.

Breibandsvirksomheten ble startet utfra erkjennelsen av at det var viktig raskt å få opp et godt tilbud også utenfor byene. Uten et slikt initiativ ville spesielt distriktene

måtte vente lenge på breibandstilknytning idet de store landsdekkende aktørene foretok utbygging på basis av kortsiktig lønnsomhet. Som en del av prosjektet påtok selskapet seg å sørge for utbygging til alle eierkommunene inkludert interne sambandsbehov i den enkelte kommune.

Som stamnett i utbyggingen er benyttet fiber og radio-linje. Utfra geografi/kostnader er det benyttet så vel radio, ADSL2+ og fiber som aksesssteknologi. Etter at en rimelig god breibandsdekning var på plass i regionen, har en nå spesielt fokus på leveranse av fiberbaserte multiplay-løsninger.

KraftTele AS

Hålogaland Kraft eier 33,3% av KraftTele AS. Selskapet eier 50% av en fiberoptisk kabelforbindelse fra Salten via Lofoten, Vesterålen og Sør-Troms opp til Tromsø. Hele kapasiteten er leid ut på langsiktig avtale.

KystTele AS

Hålogaland Kraft eier 33,3% av Kyst Tele AS sammen med Salten Kraftsamband AS og Helgeland Kraft AS. Selskapet gjennomførte bygging av en 1040 km fiberoptisk kabelforbindelse fra Bjerkvik i Nordland til Trondheim. Forbindelsen er i det alt vesentlige en sjøkabel som har anløp på over 25 steder langs traseen. Kabelen ble idriftsatt i 2007. Hålogaland Kraft har daglig leder-funksjon i selskapet.

Annen virksomhet

Selskapet utøver et bredt engasjement innenfor flere områder. I tillegg til satsingen innen breiband/IKT som beskrevet ovenfor, er dette innenfor områdene ny energi og nye arenaer for næringsutvikling i regionen.

Hydra Tidal Energy Technology AS – Hydra Tidal

Selskapet forestår utvikling av flytende kraftverk for uttak av energi fra lavhastighets vannstrøm – som tidevann og havstrøm. Kraftverket forankres i fast posisjon for strømmens to hovedretninger. Det er foretatt et bredt dokumentasjons- og utviklingsarbeid. Det er under forberedelse bygging av et pilotanlegg. Hydra Tidals teknologi har så vel nasjonalt som internasjonalt markedspotensiale. Hålogaland Krafts eierandel i selskapet er 20,6%.

Hålogaland Energiteknikk AS - HETEK

Selskapet ble etablert i juni 2005 og har sitt forretningskontor i Skånland kommune. Selskapets virksomhet består i å drive rådgivende ingeniørvirksomhet innen forretningsområdet energi, heri inkludert vannkraft med fokus på småkraft, dam- og vassdrag, turbiner og pumper samt naturgass og bioenergi/biogass. Selskapet har Nord-Norge som sitt primære markedsområde. Hålogaland Krafts eierandel i selskapet utgjør 37,25%.

Barents NaturGass AS - BNG

BNG ble stiftet 31.03.2005 og har sitt forretningskontor i Hammerfest. Selskapet har som formål å forestå distribusjon og markedsføring av naturgass i Barentsregionen. Selskapet er nå i en oppstartfase og den første nordnorske LNG-terminalen ble satt i drift i 2006 i Bodø. Det arbeides nå med å få på plass viktig infrastruktur en LNG tappestasjon på Melkøya i Hammerfest. Hålogaland Kraft har en eierandel på 15,5% i selskapet.

Kunnskapsparken Nord AS

Selskapet hadde sitt første hele driftsår i 2005. Selskapet skal bidra til å utvikle nyskapingsevnen i regionens næringsliv, kommersialisere nye forretningsideer og forskningsideer med kommersielt potensial. KPN skal være en sentral arena for etablering og utvikling av nettverk mellom næringsliv, høyskole/forskningsmiljø og offentlige virksomheter. Sammen med Hålogaland Kapital og en Inkubator Hålogaland vil KPN utgjøre hovedfundamentet i dette utviklingsmiljøet. Hålogaland Krafts eierandel i KPN utgjorde pr 31.12.2009 3,7%.

Hålogaland Kapital AS - HK

HK skal som egenkapitalfond være en kilde til risikokapital for innovasjon og næringsutvikling i Hålogalands-regionen ved å ta aktivt eierskap i selskaper rettet mot økt, lokal verdiskaping. Selskapet ble stiftet 29.12.2005. Selskapet har en aksjekapital på 15 mNOK og med Hålogaland Kraft som 33,3% eier. Selskapet har i tillegg en avtale om ansvarlig lån på 7,5 mNOK, slik at den samlede kapitalbase er på 22,5 mNOK.

Lødingen Innovasjon AS

Selskapet ble etablert i august 2005. Lødingen Innovasjon skal yte kommersiell fundamentert bistand til forretningsutvikling, innovasjon og nyetablering, herunder kunne ha eierskap i selskaper og delta i tilknyttet forretningsvirksomhet. Hålogaland Kraft har eierandel i selskapet på 17,1%.

A:rt Gymsal

Hålogaland Kraft besluttet i 2006 å gå inn som 20% aksjonær i A:rt Gymsal. Selskapets skal være et miljø innen kunst- og kulturbaserte næringer med internasjonalt perspektiv. Selskapet har utviklet tidligere BSIN gymsal til en arena for lokale bedrifter i grensesnittet kultur/næring. Huset er fullt utleid til bedrifter innenfor områdene interiørdesign/-styling, billedkunst, fotokunst, webdesign, 3D-design, rådgivning kultur-entreprenørskap, kles- og tekstildesign, arrangement-skaper, journalistikk og smykkedesign.

Energiutvikling Nord AS - ENAS

Hålogaland Kraft etablerte i 2009 selskapet Energiutvikling Nord AS sammen med Trollfjord Kraft og

industribedriftene Pumpeteknikk Nord og Grovfjord Industrier. Selskapene har like stor eierandel i ENAS. Selskapet skal forestå utvikling av kommersielt bærekraftige forretningsprosjekter innen småskala bioenergi.

Distriktenes energiforening - DEFO

DEFO (skiftet navn fra Forum for Strategisk Nettutvikling pr 01.01.2010) er en interesseorganisasjon for ivaretagelse av lokale nettselskapers rammebetingelser. Organisasjonen skal bidra til en samfunnsmessig riktig infrastruktur og kraftdistribusjon, herunder at hensyn til effektiv ressursbruk, rimelig nettleie og forsyningsikkerhet på kort og lang sikt tillegges vekt. DEFO skal videre søke å tilrettelegge grunnlaget for at medlemsbedriftene kan styrke sin posisjon som regional næringsutvikler med utgangspunkt i medlemsbedriftenes kompetanse og kapital. Organisasjonen ble etablert i 2001 med 23 medlemmer. Pr 31.12.09 organiserer DEFO 63 nettselskaper som alle er typiske distriktsenergiverk beliggende langs kysten fra Vestlandet og opp til Finnmark samt fra Indre Østland.

Selskapets organisasjon

Selskapet har organisert sin operative virksomhet i flere seksjoner, jfr. organisasjonsplan for bedriften:

- Nettstyring: Nettplanlegging og drift, beredskap, vakt, driftssentral, måling, kart og det stedlige eltilsyn.
- Anlegg: Vedlikehold og bygging av kraftnett og breiband, oppdrag for andre

- Kundeservice: Sentralbord og kundemottak, kundeavregning
- Marked: Kjøp og salg av kraft til sluttbruker og engros
- Produksjon: Drift og vedlikehold av egne kraftverk og Niingen Kraftlag
- Stab: Økonomi, personal, HMS, forretningsutvikling

Selskapets organisasjon er utpreget flat og geografisk desentral ved at medarbeiderne er fordelt på 7 stasjoner i hele regionen.

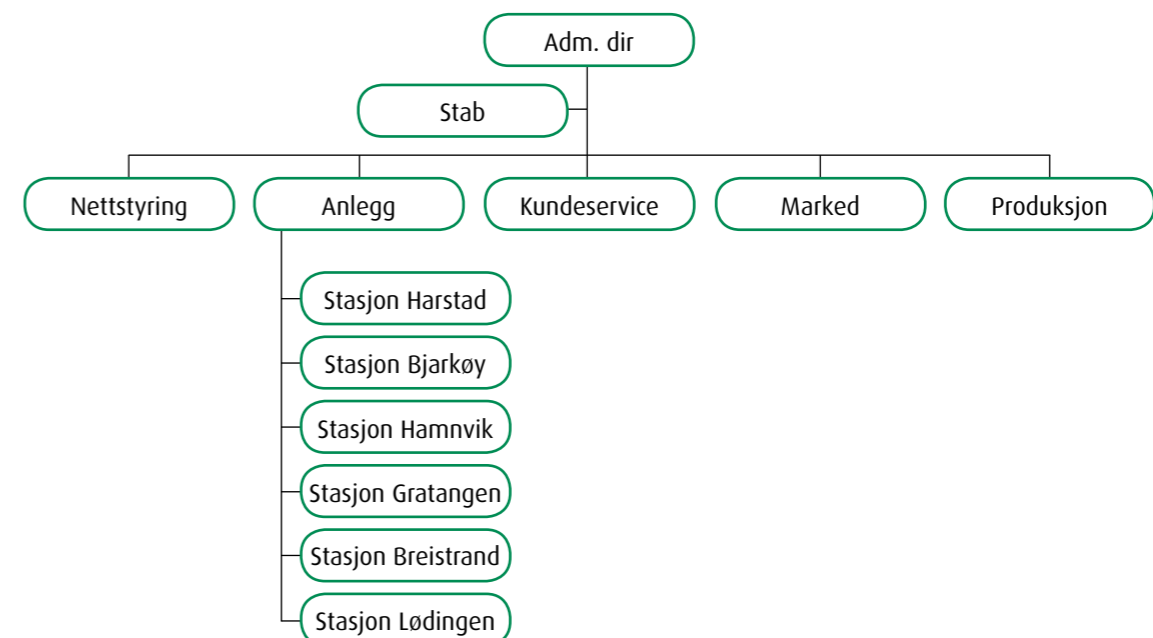
Antall medarbeidere i hel- eller deltidsstillinger i konsernet pr. 31.12.2009 var 130 tilsvarende 126 årsverk. Antall årsverk er økt med 1,5 fra 2008. Antallet er iberegnet 9 lærlinger pr 31.12.2009.

I morselskapet var det pr. 31.12.2009 111 medarbeidere tilsvarende 107 årsverk. Antall årsverk i morselskapet er økt med 0,5 fra 2008.

Selskapets ledelse:

Svein Heide	adm.direktør
Eilif Amundsen	stedfortreder for adm.direktør/sjefingeniør Stab
Per Fredriksen	seksjonsleder Anlegg
Geir Haukebøe	seksjonsleder Produksjon
Georg Kanstad	seksjonsleder Kundeservice
Johannes Kristoffersen	økonomisjef
Are Marthinussen	seksjonsleder Nettstyring
Bjørn Ludvigsen	seksjonsleder Kraftomsetning

Organisasjonsplan Hålogaland Kraft AS



Årets virksomhet med analyse av årsregnskap og sentrale risikoer og usikkerhetsfaktorer i konsernet

Styrets aktivitet

Selskapets styre har i løpet av året hatt 8 møter og behandlet 59 saker hvorav nevnes:

- Eiergjennomgang av virksomhetsstrategier
- Småskala bioenergi i Hålogalandsregionen
- Utvikling/rehabilitering av småkraftproduksjon
- Eierprosess Nordkraft
- Emisjon Hydra Tidal
- Fortløpende rapportering fra selskapets drift gjennom året
- Årsberetning og regnskap 2008
- Budsjett 2010
- Gjennomgang av styrerollen

Drift

Driftsåret 2009 har vært preget av høy aktivitet. Det regnskapsmessige resultat for morselskapet utgjorde 50,1 mNOK før skatt mot 46,6 mNOK i 2008.

Selskapets driftsresultat gikk ned med 10,1 mNOK til 32,7 mNOK i 2009. De vesentligste årsakene hertil er:

- Reduserte kraftpriser med derav følgende reduserte inntekter ved salg av kraftproduksjon.
- Økte kostnader tilknyttet ikke levert energi og ekstraordinære kostnader i forbindelse med reparasjoner av nettanlegg
- Økte pensjonskostnader i forbindelse med regulering av avsetninger for fremtidige pensjonsforpliktelser

Netto finansresultat bedret seg med 13,6 mNOK fra foregående år til 17,4 mNOK. Årsak til dette er

- Resultatforbedring i datterselskaper og tilknyttet virksomhet
- Lavere rentekostnader som følge av rentefall.

Kraftleveransene i Hålogaland Krafts nettområde utgjorde 618,0 GWh eksklusive nettap. Dette tilnærmet samme nivå som 2008.

Nettinntektene beløp seg til 148,8 mNOK i 2009 mot 139,7 mNOK i 2008 etter regulering for årets merinntekt og tilbakeført mindreinntekt fra tidligere år. Akkumulert merinntekt inklusive renter utgjorde pr. 31.12.2009 2,6 mNOK.

Selskapets energiomsetning omfatter både salg av selskapets kraftproduksjon i engrosmarkedet og salg til slutt-kunder. Salgsinntektene utgjorde i 2009 213,2 mNOK i konsernet og 204,9 mNOK i morselskapet. Inntektene fra kraftsalget er redusert grunnet reduksjon i konsernets produksjon så vel som lave kraftpriser.

Kraftproduksjonen i morselskapet utgjorde i 2009 66,2 GWh. Normalproduksjonen i anleggene utgjør 67,5 GWh. Kraftanleggene i morselskapet hadde en høy oppetid i driftsåret med 96,3%.

Etter gjennomført full rehabilitering av Niingen kraftstasjon i 2007 med utskifting av turbin og generator er ny inntakstunell ferdigstilt i 2009. Produksjon var 65,8 GWh i 2009 (normalproduksjon 70,8 GWh).

Som følge av to større utfall i Harstad har kostnadene ved ikke-levert energi økt med med 92,2% i 2009 sammenlignet med 2008. Ikke levert energi utgjorde 173 MWh.

Sammenlignet med tidligere år har bedriften fortsatt høye markedsandeler innen kraftomsetning, både i bedrifts- og privatkundemarkedet.

Kraftkjøp går til dekning av forbruk hos våre slutt-kunder samt til dekning av nettapet. Kraftkjøpskostnadene er redusert for året 2009 i det alt vesentlige som følge av lavere kraftpriser enn i det foregående år.

Personalkostnadene utgjør 66,4 mNOK i 2009 tilsvarende tall for 2008 var 49,8 mNOK.

Avskrivninger på varige driftsmidler øker med 3,2 mNOK til 45,0 mNOK som følge av høy investeringsaktivitet.

Andre driftskostnader omfatter materiell- og tjenestekostnader knyttet til drift og vedlikehold av konsernets nett-, kraft- og breibandsanlegg. Disse utgjorde for 2009 73,0 mNOK mot 64,8 mNOK det foregående år.

Investeringer

Investeringsaktiviteten var også i 2009 høy. Investeringer i egne driftsmidler utgjorde 113,2 mNOK i konsernet, fordelt med 29,7 mNOK i kraftnett, 30,3 mNOK i breiband, 36,9 mNOK i kraftanlegg, 3,5 mNOK i bygg og 8,2 mNOK i andre driftsmidler. Det ble investert for 1,6 mNOK i aksjer i andre selskaper.

Finansiering og likviditet

Langsiktig lånegjeld er økt fra 331,8 mNOK til 406,1 mNOK gjennom økt opplåning. Det er pr 31.12.2009 benyttet 94,0 mNOK av trekkrettigheter mot 160,5 mNOK for tilvarende periode i 2007. Utfra generell uro i rentemarkedet høsten 2008 valgte selskapet å avvente langsiktig opplåning til investeringer gjennom utnyttelse av trekkrettigheter.

Egenkapitalandelen i konsernet er på 49,4 % pr 31.12.2009 og er tilnærmet uendret fra foregående år.

Finansiell risiko

Selskapets finansielle risiko er i det vesentlige knyttet til følgende forhold:

– *Utvikling i kraftpriser:* Prisutviklingen bestemmes ut fra rammevilkårene samt tilbuds- og etterspørselsforhold for elkraft og underliggende energibærere i det nord-europeiske markedsområdet. Utviklingen er således fortsatt i betydelig grad avhengig av magasin- og nedbørsforhold samt temperaturforhold i Norge/Norden. En økende etterspørsel uten tilsvarende kapasitetsøkning i produksjon kombinert med økt overføringskapasitet mot kontinentet, gjør imidlertid det nordiske markedet stadig mer eksponert for utviklingen på kontinentet. Prisene på den nordiske kraftbørsen NordPool påvirkes av CO₂-avgifter, kull- og oljepriser. Selskapet har en aktiv oppfølging av sin produksjonsportefølje med en risikoavlastning i terminmarkedet innenfor definerte rammer. Kraftsalg mot sluttbruker drives utfra en back-to-back sikringstenking.

– *Valutaforhold:* Handel på den nordiske kraftbørsen Nord Pool ASA foregår i euro. Selskapet sikrer sin valutaeksponering gjennom kjøp/salg av valutaterminer direkte relatert til underliggende krafthandelsposisjoner.

– *Renteforhold:* Selskapet er eksponert for renterisiko gjennom sin langsiktige gjeld. Rentevilkårene på ansvarlig lån er gjennom avtale knyttet til langsiktig statsobligasjonsrente SD4X. Av pantegjelden var 63,8% på flytende rente pr. 31.12.

– *Konkurransesituasjonen i sluttbrukermarkedet:* Handel i sluttbrukermarkedet drives som en marginforretning. Foretatt benchmark viser at vår kraftsalgsvirksomhet driver med relativt lave enhetskostnader.

Fortsatt drift

I tråd med regnskapslovens §3-3 bekrefter styret og administrerende direktør at årsregnskapet er utarbeidet i samsvar med forutsetningen om fortsatt drift. Til grunn for dette legges vurdering av selskapets prognoser for årene fremover. Konsernet er i en sunn økonomisk stilling, driftsmessig og finansielt.

Arbeidsmiljø

Sykefravær ved egen sykdom utgjorde i 2009 4,9 %, en økning fra 3,8 % i året forut. Sykefraværet har vært stabilt lavt over tid.

Bedriften har lav turnover blant sine medarbeidere. Ved ekstern rekruttering til nye stillinger har bedriften registrert et strammere arbeidsmarked innenfor ingeniør/montørfaget. Bedriften har over en årrekke tatt inn lærlinger innen elkraftfaget. Dette har også vært en god rekrutteringskilde for bedriften. Det er i 2009 registrert to skader i bedriften som har ført til sykefravær.

Med utgangspunkt i en 0-skade filosofi arbeider bedriften aktivt innen HMS-området for å forebygge helseskader gjennom ulike opplæringsaktiviteter,

vernerunder og miljøkartlegging med gjennomføring av tiltak. Det legges vekt på å integrere HMS-tenking i arbeidsplanlegging. Arbeid med helse, miljø og sikkerhet fokuseres spesielt gjennom en årlig HMS-uke i bedriften.

Likestilling

Kjønnsfordelingen i morselskapet målt i årsverk er 86% menn og 14% kvinner. Dette er på nivå med bransjen sett under ett. Arbeidet med å endre kjønnsfordelingen i bedriften mot en bedre balanse må drives langsiktig utfra de rammevilkår vi har for endring. Bedriften har lav turnover blant sine medarbeidere. Kjønnsfordelingen innen våre største utdanningsmessige rekrutteringsgrupper er over år lite endret. Hålogaland Kraft preges av den generelle utdanningsstrukturen innenfor de tekniske fag. Kjønnsfordelingen er ujevn i bedriften. Bedriften har få deltidsstillinger. Ved ekstern rekruttering i 2009 ble det tilsatt 6 mannlige medarbeidere, ingen kvinner.

Gjennomsnittlig årslønn for alle ansatte i bedriften er kr 417.856. For mannlige medarbeidere er gjennomsnittslønnen kr 425.439 mens den for kvinnene er 372.357.

Bedriften fører en personalpolitikk med like vilkår for like stillinger uansett kjønn så vel lønnsmessig som for andre ytelser. Fleksitidsordning og muligheter for redusert arbeidstid for øvrig representerer tilrettelegging for arbeidstakere av begge kjønn.

Generell bedriftsprofilering og skolebesøk søkes utnyttet aktivt til å markedsføre de yrkesmulighetene bedriften representerer. Bedriften deltar aktivt i flere prosjekter innen grunnskole og videregående skole for å bidra til økt rekruttering til realfagene. En økt rekruttering til realfag vil på sikt også kunne bidra til en bedre kjønnsbalanse i bedriften.

Ytre miljø

Gjennom vannkraftbasert energiproduksjon bidrar selskapet til en god ivaretagelse av det ytre miljø. Selskapet har som målsetting å følge dette opp gjennom engasjement i utvikling og bygging av nye produksjonsanlegg for fornybar energi. Bedriften deltar i et flerårig prosjekt for kartlegging og forbedring av innlandsfiske i regulerte vassdrag. I selskapets aktivitet vektlegges bruk av miljøvennlige stoffer og en korrekt håndtering av spesialavfall.

Selskapets utsikter

Etter at kraftprisene gjennom 2009 viste en fallende tendens kom det en betydelig prisøkning mot slutten av året. Denne fortsatte inn i vinteren 2010 med særdeles høy volatilitet. Mens dette har gitt god inntekt til magasinkraftverkene har volatiliteten samt betydelige forskjeller mellom område- og systempriser skapt

utfordringer for sluttbrukeromsetning av kraft i samme periode. Terminmarkedsprisene har inn i 2. kvartal falt til nivåer på 30 – 40 øre/kWh.

Hålogaland Kraft fortsetter sitt arbeid med sikte på investeringer i flere nye småkraftverker. Vi har de siste årene rehabilitert kraftanleggene i Gausvik, Skoddeberg og Hellenen. Investeringene i Niingen kraftanlegg ble ferdigstilt i løpet av 2009. I 2010 vil det bli foretatt rehabilitering av Nord-Forså kraftverk i Ibestad kommune. Vi forventer meddelt konsesjon for Fossan kraftverk i Gratangen i løpet av 1. halvår 2010. Anlegget skal nytte eksisterende reguleringsanlegg og erstatte dagens kraftstasjon ved bygging av ny kraftstasjon som utnytter større del av fallet. Anlegget forventes å gi en årsproduksjon på 24 GWh mot 2 GWh med dagens produksjon. Sula kraftverk ble forhåndsmeldt i 2009 og forventes ferdig konsekvensutredet i 2010. Anlegget skal utnytte fall i Gratangen og Skånland kommuner med Foldvikvann som inntaksmagasin. Anlegget vil kunne gi nær 40 GWh i årsproduksjon. Også Jotind 1 og 2 kraftverker i

Tjeldsund kommune ble forhåndsmeldt i 2009. Gjennom overføring fra Spannbogvatn via et minikraftverk (Jotind 2) til inntakskum nedstrøms Nedre Jotindvatn med kraftverket Jotind 1 plassert ved Spannbogstraumen forventes dette anlegget samlet å gi en årsproduksjon på 25,6 GWh. Konsekvensutredningene forventes ferdigstilt i 2010.

Selskapet fortsetter utredning av muligheter for småskala bioenergi i Hålogalandsregionen basert på bioflis og biogass. Selskapet har i 1. kvartal 2010 etablert selskapet Hålogaland Bioenergi sammen med Kvæfjord Eiendom med sikte på etablering av et bioenergianlegg på Borkenes i Kvæfjord kommune.

Selskapet viderefører sin regionale breibandssatsing med fokus på fiberbaserte løsninger til husholdninger, privat næringsliv og offentlig virksomhet. I løpet av 2009 er det gjennomført utbyggingsprosjekter i flere av kommunene i regionen. Denne satsingen videreføres i 2010 og kommende år og vil generere en betydelig investeringsaktivitet.

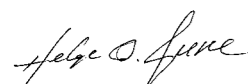
Årsresultat og disponeringer

Selskapets resultat for 2009 er gjort opp med et overskudd på kr 45.549.873,-. Styret foreslår følgende resultatdisponering:

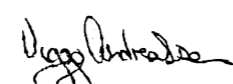
- Fond for vurderingsforskjeller NOK 15.715.401,-
- Avsatt til annen egenkapital NOK 7.049.472,-
- Foreslått utbytte NOK 22.785.000,-

Selskapets frie egenkapital pr 31.12.09 etter årets utbytteavsetning var NOK 414.266.000,-.

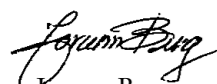
Harstad, 31. desember 2009
29. april 2010

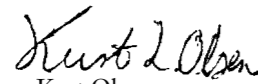

Helge O. Aune
styreleder

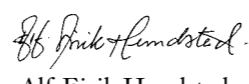

Marit Johansen
nestleder

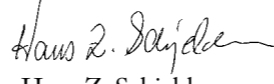

Viggo Andreassen
styremedlem

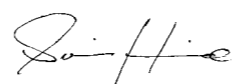

Lillian Hessen
styremedlem


Jorunn Berg
styremedlem


Kurt Olsen
styremedlem


Alf-Eirik Hundstad
styremedlem



Hans Z. Schjelderup
styremedlem

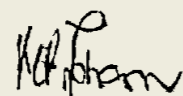

Svein Heide
adm. direktør


Morselskap			Konsern		
2009	2008		2009	2008	
(1000 kr)	(1000 kr)	Note	(1000 kr)	(1000 kr)	
			DRIFTSINNTEKTER		
(204 897)	(265 026)		(213 245)	(281 941)	
(149 908)	(140 459)	2	(148 771)	(139 680)	
(23 777)	(20 228)	3	(35 176)	(28 904)	
(378 582)	(425 713)		(397 192)	(450 525)	
			DRIFTSKOSTNADER		
180 453	241 401		170 439	222 716	
3 913	8 921		2 776	7 964	
55 089	38 566	4,5	66 411	49 820	
37 104	34 423	6	45 023	41 774	
69 305	59 603	3	73 725	64 778	
345 864	382 914		358 374	387 052	
			DRIFTSRESULTAT		
(32 718)	(42 800)		(38 818)	(63 474)	
			FINANSINNTEKTER OG FINANSKOSTNADER		
(35 025)	(26 728)	7	(34 721)	(22 033)	
(3 276)	(5 745)		(3 460)	(6 795)	
21 007	28 697		23 581	32 349	
(17 294)	(3 776)		(14 600)	3 521	
			ORDINÆRT RESULTAT FØR SKATTEKOSTNAD		
(50 012)	(46 576)		(53 418)	(59 953)	
			ORDINÆRT RESULTAT		
4 462	5 664	8	8 155	15 295	
(45 550)	(40 912)		(45 263)	(44 658)	
			Herav minoritetsinteresser		
			287	(3 746)	
			Resultat pr aksje (ingen utvanning)		
			1293	1276	
			Opplysninger om avsetninger til:		
15 715	(689)		Fond for vurderingsforskjeller		
7 050	29 106		Avsatt til annen egenkapital		
22 785	12 495		Foreslått utbytte		
45 550	40 912		Sum disponert		


Morselskap		Konsern		Morselskap		Konsern			
31.12.09 (1000 kr)	31.12.08 (1000 kr)	Note	ANLEGGSMIDLER	31.12.09 (1000 kr)	31.12.08 (1000 kr)	Note	EGENKAPITAL	31.12.09 (1000 kr)	31.12.08 (1000 kr)
			Immaterielle eiendeler				Innskutt egenkapital		
7 099	10 893	8	Utsatt skattefordel	0	870	11	Aksjekapital	700	700
7 099	10 893		Sum immaterielle eiendeler	0	870	12	Overkursfond	11 242	11 242
			Varige driftsmidler				Sum innskutt egenkapital	11 942	11 942
614 036	570 413	6	Varige driftsmidler	774 468	722 081		Opptjent egenkapital		
614 036	570 413		Sum varige driftsmidler	774 468	722 081	12	Fond for vurderingsforskjeller	118 630	102 915
			Finansielle anleggsmidler			12	Annen egenkapital	421 370	414 333
263 595	247 867	7	Investering datterselskap/tilknyttet selskap	213 200	195 130		Sum opptjent egenkapital	540 000	517 248
23 709	22 263	9	Andre aksjer / andeler	23 709	22 263		Minoritetsinteresser	33 126	35 473
60	120		Andre langsiktige fordringer	70	130		Sum egenkapital	585 067	564 663
17 112	16 063	5	Pensjonsmidler	16 369	15 440				
304 476	286 313		Sum finansielle anleggsmidler	253 348	232 963				
			Sum anleggsmidler	1 027 816	955 914				
925 611	867 620						GJELD		
			OMLØPSMIDLER				Avsetning for forpliktelser		
			Fordringer				Pensjonsmidler		
97 827	106 944	3,15	Kundefordringer	104 301	118 296	8	Utsatt skatt	2 234	0
16 947	42 254	2	Andre kortsiktige fordringer	14 542	37 880		Sum avsetning for forpliktelser	2 234	0
114 774	149 199		Sum fordringer	118 843	156 177		Annen langsiktig gjeld		
			Markedsbaserte verdipapirer	7 718	5 797		Ansvarlig lån	120 000	120 000
7 718	5 797		Sum Investeringer	7 718	5 797	13,14	Pantegjeld	286 052	211 821
			Betalingsmidler				Sum langsiktig gjeld	406 052	331 821
29 595	29 928	10	Betalingsmidler	31 157	32 382		Kortsiktig gjeld		
29 595	29 928		Sum betalingsmidler	31 157	32 382	15	Trekkrettighet	99 305	160 523
			Sum omløpsmidler	157 718	194 356	8	Leverandørgjeld	31 150	28 062
152 087	184 924						Betalbar skatt	4 584	12 684
1 077 697	1 052 544		SUM EIENDELER	1 185 533	1 150 270		Skyldig offentlige avgifter	23 530	21 316
							Avsatt utbytte	24 845	15 394
							Annen kortsiktig gjeld	8 765	15 808
							Sum kortsiktig gjeld	192 180	253 787
							Sum gjeld	600 466	585 608
							SUM EGENKAPITAL OG GJELD	1 185 533	1 150 270

31. desember 2009
29. april 2009


Helge O. Aune
styreleder



Marit Johansen
nestleder

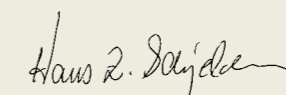

Viggo Andreassen
styremedlem



Jorunn Berg
styremedlem


Kurt Olsen
styremedlem


Lillian Hessen
styremedlem


Alf-Eirik Hundstad
styremedlem


Hans Z. Schjelderup
styremedlem


Svein Heide
adm. direktør

Morselskapet		(Alle tall i NOK 1000)	Konsern	
2009	2008		2009	2008
Likvider tilført/brukt på virksomheten:				
50 012	46 576	Resultat før skatt	53 418	59 953
(1 990)	(2 403)	Betalbar skatt	(13 199)	(5 070)
37 104	34 423	Ordinære avskrivninger	45 023	41 774
-	-	Gevinst/Tap v/salg driftsmidler	-	1 597
9 117	(13 566)	Endring i kundefordringer	11 413	(10 821)
(2 461)	3 975	Endringer i leverandører	9 495	(15 133)
(1 049)	(9 394)	Endringer i netto pensjonsmidler	(929)	(8 770)
(1 921)	3 333	Endringer i investeringsaktiviteter	(1 921)	3 333
20 699	-1 818	Endring i andre tidsavgrensingsposter	14 722	5 651
109 511	61 126	Netto likviditetsendring fra virksomheten	118 022	72 514
Likvider tilført / brukt på investeringer:				
(80 727)	(95 688)	Investeringer i varige driftsmidler	(97 410)	(128 283)
-	-	Salg av varige driftsmidler	-	6 409
(17 114)	(7 169)	Endring i andre investeringer	(19 456)	(9 603)
(97 841)	(102 857)	Netto likviditetsendring fra investeringer	(116 866)	(131 477)
Likvider tilført / brukt på finansiering:				
80 000	0	Opptak av ny gjeld (kortsiktig og langsiktig)	90 000	30 000
(13 652)	(8 260)	Avdrag langsiktig gjeld	(15 769)	(10 760)
(65 643)	83 314	Endring trekkrettighet	(61 218)	74 082
(12 495)	(27 110)	Utbetalt utbytte	(15 394)	(28 964)
(11 790)	47 944	Netto likviditetsendring fra finansiering	(2 381)	64 358
(120)	6 213	Netto endring i likvider i året	(1 225)	5 395
29 715	23 715	Kontanter og bankinnskudd per 01.01	32 382	26 987
29 595	29 928	Kontanter og bankinnskudd per 31.12	31 157	32 382
5 903	260	Ubenyttet trekkrettighet	15 903	10 260
35 498	30 188	Sum disponible midler	47 060	42 642

Note 1: Regnskapsprinsipper

Konsolideringsprinsipper

Konsernregnskapet omfatter morselskapet Hålogaland Kraft AS med tilhørende datterselskap og tilknyttede selskaper. Oversikt over aktuelle selskaper fremgår av note 7. Konsernregnskapet utarbeides etter ensartede prinsipper ved at konsernselskapene følger de samme regnskapsprinsipper som morselskapet. Alle vesentlige interne resultat- og balanseposter er eliminert.

Datterselskaper

Ved kjøp av datterselskaper elimineres kostpris på aksjer mot egenkapitalen i datterselskapet på kjøpstidspunktet. Forskjellen mellom kostpris og netto bokført verdi på kjøpstidspunktet av eiendeler i datterselskapene tillegges de eiendeler merverdien knytter seg til innenfor markedsværdien av disse. Den delen av kostprisen som ikke kan tillegges spesifikke eiendeler presenteres som goodwill. Minoritetsinteresser presenteres med beløp etter skattekostnad.

Andeler i datterselskaper presenteres i morselskapets regnskap i tråd med egenkapitalmetoden. Resultatandelen etter skatt og etter avskrivninger på merverdier er vist under finansposter i resultatregnskapet. I balansen er egenkapitalandelen, justert for utbytte, utdelinger og andre indirekte egenkapitaltransaksjoner vist under posten finansielle anleggsmidler i balansen.

Tilknyttet selskap

Ved kjøp av andeler i tilknyttet selskap foretas samme verdianalyse og avskrivningsprinsipper på merverdier som ved kjøp av datterselskaper. I balansen (morselskapet og konsernet) presenteres andelene under finansielle anleggsmidler (begrenset konsolidering) og resultatvirkninger fremgår under finansielle poster.

Vurderings-/klassifiseringsprinsipper

Årsregnskapet er satt opp i samsvar med regnskapsloven av 1998. Regnskapsprinsippene beskrives nedenfor.

Klassifiseringsprinsipper

Eiendeler knyttet til virksomhetens varekretsløp klassifiseres som omløpsmidler. Samme regel gjelder for kortsiktig gjeld. Fordringer og gjeld som ikke knytter seg til varekretsløpet, klassifiseres som omløpsmidler/kortsiktig gjeld dersom de forfaller innen ett år etter regnskapsavslutningstidspunktet. Øvrige eiendeler klassifiseres som anleggsmidler og øvrig gjeld klassifiseres som langsiktig.

Inntektsføring

Inntektsføring av varer og tjenester er foretatt ved levering. For energisalg og overføring foretas måleravlesning i tråd med NVE's retningslinjer. Salgsinntekter for energi fremkommer som energileveranse til for-

bruker multiplisert med de ulike tariff- eller prisgrupper. Overføringsinntekter beregnes på tilsvarende måte, men korrigeres for kapitalens mer- eller mindreinntekt etter NVE's retningslinjer gitt i medhold av energilovens forskrifter. Overskudd på KILE-rammen er inntektsført i sin helhet.

Kontraktsforpliktelse kraftkjøp

Kontraktsporteføljen består av kontrakter med fysisk levering og finansielle kontrakter. Kontraktsporteføljen er i regnskapet vurdert samlet for mulige tap. Man foretar tapsavsetning ut fra porteføljevurdering av kjøpsforpliktelser, salgsforpliktelser og estimater for salg i sluttbrukermarkedet.

Vedlikeholdsutgifter

Gjennomført vedlikehold blir løpende kostnadsført.

Skatter og avgifter

Utsatt skatt vil bli beregnet basert på forskjellen mellom selskapets positive og negative midlertidige forskjeller. Utsatt skatt blir beregnet etter gjeldsmetoden og utsatt skatt i resultatregnskapet blir beregnet som årets endring av utsatt skatt i balansen.

Naturressursskatt beregnes med utgangspunkt i et gjennomsnitt av kraftproduksjonen de siste syv år multiplisert med skattesatsen pr. kWh. Utlignet naturressursskatt skal samordnes med fellesskatten til staten og går her til fradrag. Dersom naturressursskatten overstiger fellesskatten, kan differansen fremføres med rente til fradrag senere år.

Grunnrenteskatt beregnes med utgangspunkt i takserte inntekter for kraftverket redusert for driftsutgifter, skattemessige avskrivninger og friinntekt. Negativ grunnrenteinntekt med renter kan fremføres å gå til fradrag i fremtidige positive grunnrenteinntekter fra samme kraftverk.

Fordringer

Kundefordringer er vurdert til laveste av pålydende og virkelig verdi pr. 31.12. Det er foretatt avsetning for påregnelige fremtidige tap på kundefordringene. Andre fordringer er vurdert til laveste av pålydende og virkelig verdi pr. 31.12.

Magasinbeholdning

I samsvar med etablerte regnskapsprinsipper i energiforsyningen beholdningsføres ikke oppmagasinert vann i regnskapet.

Beholdning av reservedeler og anleggsmidler

Beholdningen består i det alt vesentlige av materiell knyttet til selskapets nettdrift og er vurdert til gjennomsnittlig anskaffelsespris.

Aksjer og andeler

Plassering i aksjer, andeler og langsiktige fordringer er vurdert til laveste verdi av anskaffelseskost og virkelig verdi.

Varige driftsmidler, avskrivninger og aktiveringer

Investeringer i varige driftsmidler blir aktivert og avskrevet lineært over antatt økonomisk levetid.

Dersom virkelig verdi av varige driftsmidler er lavere enn bokført verdi og verdifallet ikke antas å være av forbigående art, er det foretatt nedskrivninger. Påløpte utgifter til egne investeringsarbeider behandles som kostnadsreduksjoner i resultatregnskapet.

Pensjonsforpliktelser

Selskapet har fra 2002 innarbeidet selskapets pensjonsforpliktelser i årsregnskapet. Den etablerte pensjonsordning gir de ansatte en bestemt fremtidig pensjonsytelse basert på antall opptjeningsår og lønnsnivå ved pensjonsalder. Ved verdsettelse av pensjonsmidler og pensjonsforpliktelser benyttes estimert verdi foretatt av aktuar. Innarbeidelse og regnskapsførsel for øvrig er ihht. regnskapsstandard om pensjonskostnader.

Kontantstrømoppstilling

Kontantstrømoppstillingen er utarbeidet i samsvar med den indirekte metode.

Note 2: Resultatregnskap Nettvirksomheten

1000 kr	Morselskap	
	2009	2008
Driftsinntekter		
Overføringsinntekter	(174 801)	(157 233)
Tilbakeført mer(+)/mindreinnt(-)	16 107	33 281
Årets mer(-)/mindreinntekt(+)	7 203	(16 507)
Sum inntekter	(151 491)	(140 459)
Driftskostnader		
Nettap, eget nett	15 713	15 403
Nett-tj. overliggende nett	4 133	8 567
Personalkostnader	38 904	26 279
Avskrivninger	25 802	24 428
Andre driftskostnader	43 770	37 062
Sum driftskostnader	128 322	111 738
Driftsresultat	(23 169)	(28 721)
1000 kr		
Omløpsmidler		
Netto omløpsmidler (1)	3 832	3 616
Sum Omløpsmidler	3 832	3 616
Anleggsmidler		
Anlegg	316 749	300 160
Fellesanlegg (2)	66 431	61 458
Sum anleggsmidler	383 180	361 618
Sum eiendeler (3)	387 012	365 234
Avkastning (%)	6,0 %	7,9 %

(1) 1 % påslag på anleggsmidler for netto arbeidskapital etter regler gitt av NVE.

(2) Andel av felles driftsmidler (transportmidler, inventar, edb, bygg etc.)

(3) Gjennomsnitt av status pr. 01.01. og 31.12. i h.h.t. NVE's regelverk for beregning av avkastningsgrunnlag.

Note 2: Resultatregnskap Nettvirksomheten (forts.)

Mer-Mindreinntekt	Morselskap	
	2009	2008
Faktisk inntekt til nettvirksomheten	166 382	153 533
(+) Faktisk KILE - kostnad	7 667	3 989
(-) Tilbakeført Mer-Mindreinntekt inkl.renter	(16 107)	(33 281)
(-) Kostnader overliggende nett	(4 133)	(8 141)
(-) Eiendomskatt	(1 672)	(1 601)
(-) Avsetning til Enova	(6 171)	(6 119)
(-) Korreksjon (06 og 07)		670
(-) Korreksjon faktisk levert energi 97 - 21		
(=) Justert faktisk inntekt	145 965	109 050
Inntektsramme	138 763	125 557
Beregnet ordinær mer (-)/mindreinntekt (+)	7 203	-16 507
Inngående saldo : Mer-/mindreinntekt inkl. renter pr 1.1	21 181	35 979
Korigering av IB mindreinntekt		
Årets tilbakeføring mer-/mindreinntekt inkl renter	(16 107)	(33 281)
Årets renter mer-/mindreinntekt	4 741	4 674
Årets mer-/mindreinntekt	(7 203)	16 507
Akkumulert mer-/mindreinntekt pr. 31.12. Inkl renter	(2 461)	21 181

For morselskapet er netto merinntekt inklusive renter kr 2.461.000,- pr. 31.12.2009

Note 3: Resultat- og balanseposter som er slått sammen i regnskapet

Andre driftsinntekter	Morselskap		Konsern	
	2009	2008	2009	2008
Leieinntekter	1 329	1 304	1 329	1 304
Andre driftsinntekter	22 448	18 924	33 847	27 600
Sum	23 777	20 228	35 176	28 904
Andre driftskostnader	Morselskap		Konsern	
	2009	2008	2009	2008
Materialer	25 219	31 516	25 468	32 468
Fremmedytelser	69 473	65 460	71 732	66 652
Forsikringer	1 072	1 217	1 299	1 564
Tap på fordringer	1 468	1 113	2 249	1 366
Øvrige administrasjons - og driftskostnader	42 729	39 910	43 650	42 366
Sum	139 961	139 216	144 398	144 416
Herav aktiverte andre driftskostnader	70 655	79 613	70 679	79 638
Sum	69 306	59 603	73 719	64 778
Kundefordringer	Morselskap		Konsern	
	2009	2008	2009	2008
Kundefordringer	96 827	106 344	103 581	117 576
Avsatt til dekning tap	1 000	600	720	720
Kundefordringer netto	97 827	106 944	104 301	118 296

Note 4 : Lønnskostnader, pensjoner og andre forhold vedr. ansatte, styret m.v.

Personalkostnader :	Morselskap		Konsern	
	2009	2008	2009	2008
Lønninger	48 695	46 379	57 865	55 013
Arbeidsgiveravgift	3 428	2 988	3 966	3 473
Pensjonskostnader	11 965	3 399	13 277	4 806
Andre ytelser	4 326	4 177	4 717	5 333
Sum	68 414	56 943	79 825	68 625
Herav aktiverte personalkostnader	13 325	18 378	13 414	18 805
Sum	55 089	38 565	66 411	49 820

Antall ansatte pr. 31.12.:	Morselskap		Konsern	
	2009	2008	2009	2008
Heltidsansatte	106	105	125	123
Deltidsansatte	5	6	5	6
Antall årsverk	107,0	106,5	126,0	124,5

Ytelser til daglig leder og styre:

	2009	2008
Ytelser til Daglig leder	1 176	1150
Pensjonsutgifter	288	138
Annen godtgjørelse		
SUM	1 464	1 288

Administrerende direktør har egen pensjonsavtale utover kollektiv pensjonsavtale som innebærer rett til å fratre ved fylte 60 år. Pensjonen skal utgjøre 66% av arbeidstakerens siste pensjonsgrunnlag før pensjoneringen. Daglig leder inngår i selskapes ordinære bedriftsbonusordning der en maksimalt kan oppnå en bonusutbetaling på kr. 18.000,- Det er ikke inngått avtale om særskilt sluttvederlag ved opphør av arbeidsforhold.

Styrehonorar	416	375
--------------	-----	-----

Godtgjørelser til Revisor (honoraret ex. mva)	Morselskap		Konsern	
	2009	2008	2009	2008
Revisjon	143	80	216	150
Teknisk bistand ligning	18	15	36	27
Skatterådgivning		15		16
Andre tjenester utenfor revisjonen	2	4	8	4
Sum	163	114	259	197

Note 5: Pensjoner

Konsernets pensjonsforpliktelser er aktuariemessig beregnet og dels sikret gjennom egen pensjonskasse og dels sikret gjennom Pensjonsordningen som tilfredsstiller kravene i lov om tjenestepensjon, og gir rett til definerte fremtidige ytelser. Disse er i hovedsak avhengig av antall opptjeningsår, lønnsnivå ved oppnådd pensjonsalder og størrelsen på ytelsen fra Folketrygden.

	Morselskap		Konsern	
	2009	2008	2009	2008
Nåverdi av årets pensjonsopptjening	3 895	3 268	4 903	4 097
Rentekostnad på pensjonsforpliktelsen	6 590	4 985	6 875	5 247
Avkastning på pensjonsmidler (fratrukket adm. kostnader)	(5 038)	(4 106)	(5 172)	(4 257)
Resultatført actuarielt tap/(gevinst)	2 380	696	2 412	762
Netto pensjonskostnad	7 827	4 843	9 018	5 849
Periodisert arbeidsgiveravgift	278	211	337	262
Netto pensjonskostna inkl. arb.g.avg.	8 105	5 054	9 355	6 111

	Morselskap		Konsern	
	2009	2008	2009	2008
Bruttopensjonsforpliktelse, sikret ordning	(131 324)	(116 136)	(138 619)	(121 054)
Ikke amortisert forpliktelse ved estimatendr.	48 043	45 600	51 037	46 705
Pensjonsmidler til markedsverdi	115 309	99 007	119 355	102 510
Netto pensjonsmidler, sikret ordning	32 028	28 471	31 773	28 161
Arbeidsgiveravgift	(817)	(874)	(983)	(946)
Balanseførte midler/(forpliktels)er inkl. AGA	31 211	27 597	30 790	27 215

	Morselskap		Konsern	
	2009	2008	2009	2008
Usikret pensjonsordning				
Nåverdi av årets pensjonsopptjening	557	797	614	835
Rentekostnad på pensjonsforpliktelsen	758	535	775	546
Resultat før actuarielt tap/(gevinst)	1 425	218	1 427	218
Netto pensjonskostnad	2 740	1 550	2 816	1 599
Periodisert arbeidsgiveravgift	67	68	71	71
Netto pensjonskostnad inkl. Arb.g.avg.	2 807	1 618	2 887	1 670

	Morselskap		Konsern	
	2009	2008	2009	2008
Brutto pensjonsforpliktelse, usikret ordning	(15 011)	(13 184)	(15 439)	(13 480)
Ikke amortisert forpliktelse ved estimatendr.	1 677	2 322	1 805	2 392
Netto pensjonsmidler, usikret ordning	(13 334)	(10 862)	(13 634)	(11 088)
Arbeidsgiveravgift	(765)	(672)	(787)	(687)
Balanseførte midler/(forpliktels)er inkl. AGA	(14 099)	(11 534)	(14 421)	(11 775)

Samlet balanseføring				
Sikret pensjonsordning	31 211	27 597	30 790	27 215
Usikret pensjonsordning	(14 099)	(11 534)	(14 421)	(11 775)
Netto balanseførte pensjonsmidler	17 112	16 063	16 369	15 440

Antall personer omfattes av ordningen:	2009	2008	2009	2008
Aktive	98	96	116	113
Pensjonister	71	72	71	72
Totalt	169	168	187	185

Økonomiske forutsetninger:	2009	2008
Diskonteringsrente	5,40 %	5,80 %
Forventet avkastning	5,70 %	5,80 %
Forventet lønnsregulering	4,50 %	4,00 %
Forventet G-regulering	4,25 %	3,75 %
Regulering av løpende pensjon	4,25 %	3,75 %
Uttakstilbøyelighet (gjelder AFP)	25,00 %	25,00 %
Arbeidsgiver avgiftsats	5,1%	5,1%

De aktuariemessige forutsetningene er basert på anbefalinger fra regnskapstiftelsen og vanlige benyttede forutsetninger når det gjelder demografiske faktorer.

Note 6: Varige driftsmidler

Morselskap	Bygg	Kraftanlegg	Nettanlegg	Bredband	Transportm.	Anlegg	Sum
					Inv./utstyr	under utførelse	
Anskaffelseskost pr. 01.01.	89 740	198 800	603 052	78 604	49 873	1 537	1 021 606
Tilgang i året	3 569	2 368	30 182	31 202	9 904	3 503	80 728
Avgang i året	-	-	-	-	-	-	-
Anskaffelseskost pr. 31.12.	93 309	201 168	633 234	109 806	59 777	5 040	1 102 333
Akk. av- og nedskrivn. pr. 01.01.	35 092	71 323	299 210	16 931	28 638	-	451 194
Årets ordinære avskrivninger	1 866	4 999	18 892	5 866	5 481	-	37 104
Akk. av- og nedskrivn. pr. 31.12.	36 958	76 322	318 102	22 797	34 119	-	488 297
Bokført verdi pr. 31.12.	56 351	124 846	315 132	87 009	25 658	5 040	614 036
Økonomisk levetid	50 år	40 - 67 år	10-35 år	10-25 år	3-8 år	-	-
Avskrivningsplan	Lineær	Lineær	Lineær	Lineær	Lineær	-	-
Oppskrivninger før 01.01.1999	-	-	11 242	-	-	-	-

Konsern

Konsern	Bygg	Kraftanlegg	Nettanlegg	Bredband	Transportm.	Anlegg	Sum
					Inv./utstyr	under utførelse	
Anskaffelseskost pr. 01.01.	93 147	369 919	603 052	78 604	60 870	1 537	1 207 129
Tilgang i året	3 569	36 927	30 182	31 202	12 686	3 503	118 069
Avgang i året	-	-	-	-	-	408	408
Anskaffelseskost pr. 31.12.	96 716	406 846	633 234	109 806	73 556	4 632	1 324 789
Akk. av- og nedskrivn. pr. 01.01.	35 261	110 783	299 206	16 931	43 118	-	505 299
Årets ordinære avskrivninger	1 935	10 849	18 892	5 866	7 481	-	45 023
Akk. av- og nedskrivn. pr. 31.12.	37 196	121 632	318 098	22 797	50 599	-	550 321
Bokført verdi pr. 31.12.	59 520	285 214	315 136	87 009	22 957	4 632	774 468
Økonomisk levetid	50 år	40 - 67 år	10-40 år	10-25 år	3-8 år	-	-
Avskrivningsplan	Lineær	Lineær	Lineær	Lineær	Lineær	-	-
Oppskrivninger før 01.01.1999	-	-	11 242	-	-	-	-

Note 7: Investering i datterselskap / tilknyttet selskap

Datterselskap	Niingen Kraftlag AS	Hålogaland IKT senter AS
Anskaffelsestidspunkt	15.03.99	06.04.01
Forretningskontor	Bogen i Ofoten	Harstad
Eier- og stemmeandel	56,2%	98,5%
Anskaffelseskost	41.787	3.450

Beregning av årets resultatandel	2009	2008	2009	2008
Andel årets resultat	(900)	(6 103)	(710)	123
Avskrivning merverdier	1 283	1 283	-	-2
Andre justeringer	-	-	-	-
Årets resultatandel	383	(4 820)	(710)	121

Beregning av bokført verdi	2009	2008	2009	2008
Inngående balanse	45 503	46 777	6 981	8 137
Andre justeringer	(1)	(2 384)	-	-
Årets resultatandel	(383)	4 820	710	(121)
Overf. til/fra selskapet (utbytte/konsernbidrag)	(2 650)	(3 710)	-	(1 035)
Utgående balanse	42 470	45 503	7 691	6 981

Merverdianalyse	2009	2008
Uavskrevet merverdi	15 358	17 638
Avskrivning på merverdier/uts.sk	2 280	2 280
Regulering ved salg	-	-
Uavskrevet merverdi pr. 31.12.	13 078	15 358

Tilknyttet selskap	Nordkraft AS	Narvik Energinett AS
Anskaffelsestidspunkt	01.10.01	01.01.02
Forretningskontor	Narvik	Narvik
Eier- og stemmeandel	16,7%	49,0%
Anskaffelseskost	38.099	49.000

Beregning av årets resultatandel	2009	2008	2009	2008
Årets resultatandel	(23 943)	(18 277)	(5 824)	(2 559)

Beregning av bokført verdi	2009	2008	2009	2008
Inngående balanse	122 372	123 436	57 684	56 105
Andre justeringer	(207)	(10 195)	1	-
Årets resultatandel	23 943	18 277	5 824	2 559
Overf. til/fra selskapet (utbytte/konsernbidrag)	(11 971)	(9 146)	-	(980)
Utgående balanse	134 137	122 372	63 509	57 684

Note 7: Investering i datterselskap / tilknyttet selskap (forts.)

Tilknyttet selskap	Krafttele AS	Kysttele AS
Anskaffelsestidspunkt	04.01.98	26.04.05
Forretningskontor	Fauske	Harstad
Eier- og stemmeandel	33,3%	33,3%
Anskaffelseskost	300	7.500

Beregning av årets resultatandel	2009	2008	2009	2008
Årets resultatandel	(468)	(475)	(4 197)	(653)

Beregning av bokført verdi	2009	2008	2009	2008
Inngående balanse	300	300	10 044	9 891
Andre justeringer				
Årets resultatandel	468	475	4 197	653
Overf. til/fra selskapet (utbytte/konsernbidrag)	(468)	(475)	(4 000)	(500)
Utgående balanse	300	300	10 241	10 044

Tilknyttet selskap/datterselskap	Hålogaland Energiteknikk AS	Hålogaland Energi AS	Hålogaland Kraftnett AS	Hålogaland Kraftprod. AS
Anskaffelsestidspunkt	09.06.05	01.01.01	11.02.03	16.05.03
Forretningskontor	Grovfjord	Harstad	Harstad	Harstad
Eier- og stemmeandel	37,5%	100,0%	100,0%	100,0%
Anskaffelseskost	151	100	100	100

Beregning av årets resultatandel	2009	2009	2009	2009
Årets resultatandel	(253)	6	7	7

Beregning av bokført verdi	2009	2009	2009	2009
Inngående balanse	316	85	88	81
Andre justeringer	(1)	-	1	-
Årets resultatandel	253	(6)	(7)	(7)
Overf. til/fra selskapet (utbytte/konsernbidrag)	-	-	-	-
Utgående balanse	568	79	82	74

Tilknyttet selskap/datterselskap	Hålogaland Kapital AS
Anskaffelsestidspunkt	03.01.06
Forretningskontor	Harstad
Eier- og stemmeandel	33,3%
Anskaffelseskost	5.200

Beregning av årets resultatandel	2009	2008
Årets resultatandel	(33)	517

Beregning av bokført verdi	2009	2008
Inngående balanse	4 411	4 928
Andre justeringer		
Årets resultatandel	33	-517
Overf. til/fra selskapet (utbytte/konsernbidrag)	0	0
Utgående balanse	4 444	4 411

Note 8: Skattekostnad

ÅRETS SKATTEKOSTNAD	Morselskap		Konsern	
	2009	2008	2009	2008
Betalbar skatt	668	1 990	4 585	12 548
For meget/lite beregnet skatt tidligere år	0	0	515	0
Endring utsatt skatt	3 794	3 674	3 104	2 747
Skattekostnad	4 462	5 664	8 155	15 295
<i>Effektiv skattesats</i>	<i>8,92 %</i>	<i>12,16 %</i>	<i>15,27 %</i>	<i>25,51 %</i>

SPESIFIKASJON BETALBAR SKATT

Ordinært resultat før skatt	50 012	46 576	53 418	59 953
Permanente forskjeller	838	49	1 154	93
Andel resultat DS	(307)	(4 820)	(307)	(4 820)
Andel resultat TS	(34 717)	(21 909)	(34 717)	(21 909)
Endring midlertidige forskjeller	(13 551)	(13 121)	(11 092)	(12 951)
Tap aksjer / fordring	110	331	110	331
Grunnlag betalbar skatt	2 384	7 107	8 565	20 698
Nominell skattesats	28 %	28 %	28 %	28 %
Betalbar skatt på årets resultat	668	1 990	2 539	5 795
Grunnrenteskatt	0	0	2 045	4 549
Betalbar skatt	668	1 990	4 584	10 344

SPESIFIKASJON AV MIDLERTIDIGE FORSKJELLER

Anleggsmidler	(41 465)	(54 368)	(54 321)	(67 941)
Omløpsmidler	(1 000)	(600)	(1 558)	(1 268)
Pensjonsforpliktelse	17 112	16 063	16 369	15 440
Sum netto negative forskjeller	(25 353)	(38 905)	(39 510)	(53 769)
Merverdier DS			47 494	50 661
Sum netto positive forskjeller			47 494	50 661
Netto gr.lag utsatt skattefordel/utsatt skatt	(25 353)	(38 905)	7 984	(3 108)

Utsatt skattefordel/utsatt skatt - 28 %	(7 099)	(10 893)	2 234	(870)
--	----------------	-----------------	--------------	--------------

SPESIFIKASJON AV KRAFTVERKSKATTER

Beregnet naturressursskatt	0	0	941	912
Avregnet mot fellesskatten	0	0	(941)	(912)
Beregnet skatt av grunnrenteinntekt	0	0	2 045	4 549
Sum kraftverksskatter	0	0	2 045	4 549

Note 9: Aksjer/andeler

Selskap	Eierandel	Ansk.kost	Bokført verdi
Barents Naturgass AS	15,5 %	4 787	4 787
Hydra Tidal Energy Technology AS	20,6 %	13 644	13 644
Lødingen Innovasjon AS	17,1 %	100	100
Art Gymsal AS	20,0 %	800	800
Hålogaland Krafts Pensjonskasse	100,0 %	3 000	3 000
Elinor AS	20,0 %	196	196
Kunnskapsparken i Nord AS	3,7 %	832	832
Diverse mindre poster aksjer/andeler			350
Sum morselskap			23 709

Sum konsern			23 709
--------------------	--	--	---------------

Note 10: Betalingsmidler

Av betalingsmidlene i morselskapet på kr 29.595.000,- er kr 29.348.000,- bundet som sikkerhet for handel hos Nord Pool ASA, skattetrekk m.v.

Note 11: Aksjekapital og aksjonærinformasjon

Aksjekapitalen i selskapet pr. 31.12.2009 består av 35 aksjer pålydende kr. 20 000,-, samlet kr. 700 000,-.

Oversikt over aksjonærer

	Aksjer	Eierandel
Harstad kommune	14	40,0%
Skånland kommune	3	8,6%
Bjarkøy kommune	3	8,6%
Kvæfjord kommune	3	8,6%
Ibestad kommune	3	8,6%
Gratangen kommune	3	8,6%
Tjeldsund kommune	3	8,6%
Lødingen kommune	3	8,6%
Totalt antall aksjer	35	100%

Note 12: Egenkapital

Morselskap

	Aksje- kapital	Overkurs- fond	Fond for vurderingsforskjell	Annen EK	Sum
Egenkapital pr. 31.12 08	700	11 242	103 603	413 627	529 172
Ekstraordinært utbytte				0	0
Årets resultat	-		15 715	29 834	45 550
Utbytte				(22 785)	(22 785)
Egenkapital pr. 31.12 09	700	11 242	119 318	420 676	551 936

Konsern

Egenkapital pr. 31.12 08	564 663
Ekstraordinært utbytte	
Årets resultat	45 263
Utbytte	(24 845)
Andre endringer	(13)
Egenkapital pr. 31.12 09	585 067

Note 13: Langsiktig gjeld og finansiell markedsrisiko

Gjeld til kredittinstitusjoner
Gjeld som forfaller mer enn fem
år etter regnskapsårets slutt

	Morselskap		Konsern	
	2009	2008	2009	2008
Pantelån	174 228	140 228	219 077	179 811
Sum	174 228	140 228	219 077	179 811

Finansiell markedsrisiko

Konsernet er eksponert for en generell renterisiko som følge av at deler av gjelden har flytende rente.

31,0 % av pantegjelden i morselskapet har ved årsskiftet fast rente. Gjennomsnittlig lånerente for morselskapet og konsernet for 2009 utgjør ca 4,8%.

Ansvarlig lån

Selskapet har gjennom egne avtaler tatt opp lån fra eierne på markedsmessige vilkår. Lånene forfaller i sin helhet i 2011.

Note 14: Pantestillelser og garantiansvar

	Morselskap		Konsern	
	2009	2008	2009	2008
Bokført gjeld som er sikret med ved pant				
Pantelån	226 086	167 998	286 052	192 581
Trekkrettighet	94 097	76 426	99 305	86 441
Sum	320 183	244 424	385 357	279 022

Bokført verdi av eiendeler stilt som
sikkerhet for bokført gjeld

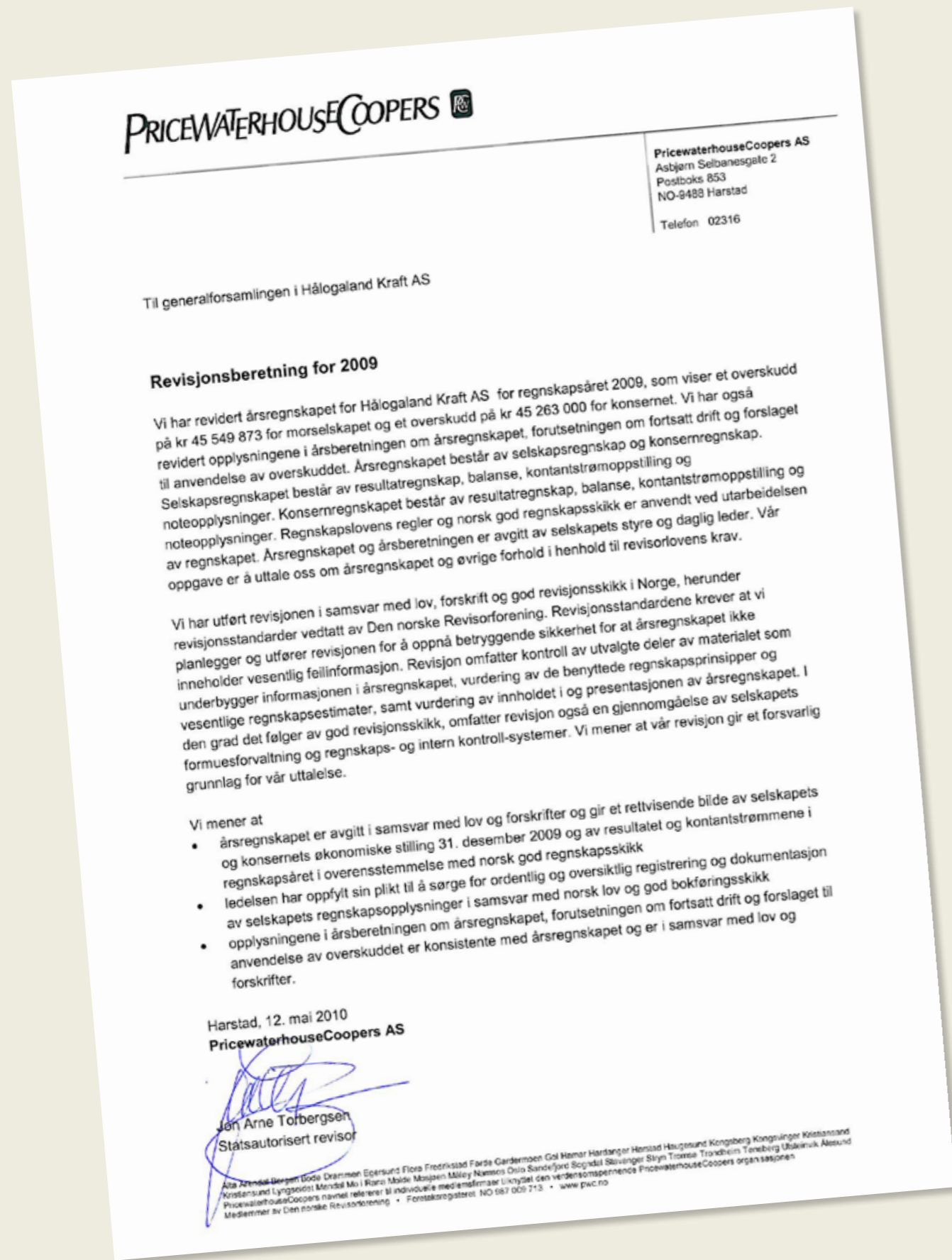
Driftsbygninger	56 352	54 648	56 352	57 819
Kraftanlegg	124 973	127 576	230 909	198 463
Hovedfordelingsnett	314 929	82 041	314 929	82 041
Fordelingsnett	25 781	226 098	25 781	226 098
Øvrige anlegg	83 217	80 050	86 806	80 050
Sum bokført verdi	605 252	570 413	714 777	644 471

Note 15: Konsernmellomværende

Fordringer	Morselskap	
	2009	2008
Niingen Kraftlag AS	2413	3414
Hålogaland IKT AS	159	1435
Sum	2572	4849

Gjeld

Niingen Kraftlag AS	3589	2210
Hålogaland IKT AS	2818	3655
Sum	6407	5865



Positiv energiprisen 2009 til Reidulf Solbakken!

Gunnar Johansen, Rune Tøllefsen og Reidulf Solbakken. 3 gode kandidater som alle fikk mange stemmer. Men en skilte seg til slutt ut.

Hålogaland Krafts Positiv energipris er en årlig "ildsjelpris" som tildeles en person som gjør en kjempeinnsats for lokalsamfunnet. Premien på 20.000 kroner skal doneres til et formål som omhandler barn og unge i Hålogaland.

Tøff konkurranse

Det ble tidlig klart at det var mobilisert i miljøene rundt de tre, for det ble et tøft og jevnt løp fra dag én. Ikke før siste dag av avstemmingen kunne vi utnevne Reidulf Solbakken som vinner.

Bidrag over tid

Siri Pettersen var en av flere som foreslo Reidulf Solbakken. Her kan du lese litt om hvorfor han ble en av tre kandidater til Positiv energiprisen 2009:

- Reidulf Solbakken har drevet ungdomsradioen Radio Harstad i uttallige år og har bidratt til et alkoholfritt og rusfritt miljø for ungdom i alle disse årene.

Han har gitt oss muligheten til å lære både programleder- og teknikerrollen, noe som har gitt oss mange fordeler i senere jobber. Han har tatt ungdommen med på ulike turer, f.eks. Rock mot rus og på Kvartfestivalen, der man har fått oppleve mye og møtt flere kjendiser.

Han har bidratt til et kjempegodt miljø for mange ungdommer i Harstad, men får alt for lite ros for det arbeidet han har gjort, og fremdeles gjør. Han må nå dessverre slutte pga. helsen, og det hadde vært kjempefint om han kunne få en pris som viser at vi har satt pris på det arbeidet han har dedikert livet sitt til.

Overrasket vinner

- Oj oj oj, dette hadde jeg ikke regnet med, sier en overrasket Reidulf Solbakken på telefon. Dette er jo kjempeartig! Jeg visste at det var mange ungdommer, spesielt fra Radio Harstad, som mobiliserte kraftig slik at jeg skulle kunne vinne, men jeg trodde aldri at jeg skulle vinne. Jeg fikk jo til og med en egen side på Facebook.



Hvem skal du donere gavepremien til?

- Siden det er så mange ungdommer fra Radio Harstad som har stemt på meg, så må jeg vel donere prisen til Radio Harstad. Hadde jeg ikke gjort det, hadde de vel krevd stemmene tilbake, sier en glad og spøkefull Reidulf Solbakken.

Solbakken forteller videre at Radio Harstad den siste tiden har fått flere folk og har derfor behov for mer utstyr for å kunne sysselsette disse.

- Gavepremien er virkelig kjærkommen for ungdommen og jeg vet at de bruker pengene godt slik at de utvikler Radio Harstad i enda større grad.

Det er verdt å nevne at mange av ungdommene fra Radio Harstad møtte opp under overrekkelsen for å hylle Reidulf. Det er godt å se at ungdommen fortsatt setter pris på mennesker som bidrar langt utover det man kan forvente. ■

Kulturminnedagen 2009 på Hellen Kraftmuseum i Grovfjord

Tema for kulturminnedagen 2009 var "Vann og dagliglivets kulturminner". Vann kan være venn og fiende i hverdagen og påvirker det meste rundt oss, som tørste - hygiene - vekst - energi - råte - rust - flom - erosjon.

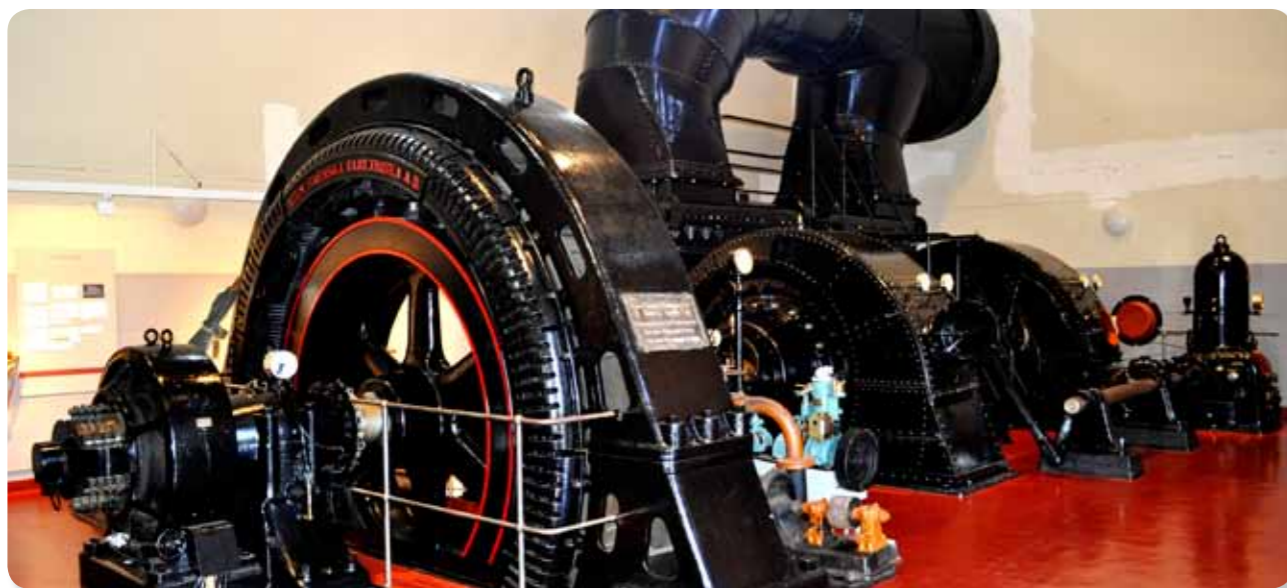
Kulturminnedagen skal bidra til å skape forståelse og interesse for kulturminner og kulturmiljøer. Gjennom ulike arrangementer en dag i året over hele landet skal våre mange kulturskatter vises fram. Søndag 13. september arrangerte Sør-Troms Museum sammen med Hålogaland Kraft kulturminnedagen på Hellen Kraftmuseum i Grovfjord. Fokus var på bruken av vann som energikilde, før og nå.

Annerledes museum

Hellen kraftmuseum er et litt annerledes museum der en ikke bare kan se på gamle gjenstander, men også kan "klatre på" og "krype inni" museums-gjenstandene. På museet kan en se hvordan et gammelt vannkraftverk ser ut og hvordan det virker.

Unge "vannforskere" ble utfordret til å gjøre praktiske eksperimenter som å bygge sin egen turbin med vinsj av lego som ble testet med rennende vann. I tillegg fikk de vann til å renne ved bruk av hevertprinsippet.

Oppmøtet var upåklagelig i det litt sure høstværet og mange familier tok turen innom Hellen kraftmuseum. ■



Dette er mulig. Her og nå.

I samarbeid med stadig flere partnere utvider og bygger Altibox ut fibernettet på nye steder og byer i Norge. Samtidig utvikler vi nye løsninger og forbedrer våre nåværende tjenester hele tiden. Hastigheter økes, fotballrettigheter sikres og filmutvalget utvides. Blant annet.

Ingen vet hva framtidens kommunikasjons- og teleteknologi kan bringe av forbedringer og muligheter. Det eneste vi vet er at med Altibox i huset står du allerede i dag klar til å ta i mot og få glede av disse løsningene. Alt er mulig. I dag og i framtiden.

Hjemmetelefon

IP-telefoni
Ingen tellerskritt til Norden
Telefonsvareertjeneste
Viderekoblingstjenester

Tv

Over 150 tv- og radiokanaler
HD-kanaler
PVR (opptak)
Eksklusive fotballrettigheter
Filmleie
Interaktiv tv-portal med nyhetsoversikt, e-post, spill og mye mer

Internett

Lynraske internettlinjer begge veier
E-post og hjemmeside
Full sikkerhetspakke
Sikker lagring
Spillserevere

altibox[®]

- litt magi, resten teknologi

Ny høyspentkabel til Sandsøy

Etter 30 år i drift havarerte den gamle høyspentkabelen ved Sandsøy. Strømmen ble kuttet og Sandsøys innbyggere måtte derfor forsynes med strøm fra aggregat inntil ny kabel var lagt.

En av prosessene i dette prosjektet var å følge med aggregatet som forsynte Sandsøy med strøm. Aggregatet som kjørte måtte ha 24 timers vakt to døgn i strekk for å følge dieselforbruk og sørge for påfylling av diesel. Metoden kan virke gammeldags, men det var nødvendig for at Sandsøys innbyggere kunne få strøm, forteller prosjektleder Knut Fagerheim ved Hålogaland Kraft.

Før man i det hele tatt kunne begynne arbeidet med å fjerne den gamle kabelen og legge en ny, måtte man undersøke havbunnen. Det viste seg at en kabel fra en annen eier krysset vår kabel. Det medførte at vi måtte kutte vår gamle kabel i to deler før vi kunne fjerne den, for deretter å sende den til gjenvinning. Ny kabel med en lengde på 1050 meter ble lagt med kabelleggingsfartøy fra Seaworks i Harstad.

- Det var mange prosesser som gjorde at dette ble en svært tidkrevende jobb, forteller Fagerheim, men vi

jobba godt og klarte å legge ny høyspentkabel på en dag etter at fiberkabelen var fjernet. Det tok oss nøyaktig 10 dager fra den gamle sjøkabelen gikk tapt til ny kabel var på plass.

En av innbyggerne på Sandsøy, Willy Johansen var svært fornøyd med jobben som ble gjort for å få strømmen tilbake.

- Det kunne gått enda verre og tatt mye lengre tid før vi hadde fått strøm. Jeg passet i tillegg på aggregatet, så til at det var nok diesel og om noe skjedde, så kunne jeg si i fra.

- Gutta fra Hålogaland Kraft jobba døgnet rundt og raskt, sier en engasjert Johansen. Jeg er glad vi fikk strømmen kjapt tilbake, vi bor jo tross alt på en øy, og strømforsyning får vi via havet.

Hålogaland Kraft ønsker med dette å takke Willy Johansen for god innsats! ■



Det brukes stadig vekk mer strøm. Den økte etterspørselen kan dekkes på mange måter. Hålogaland Kraft er opptatt av å bidra til en bærekraftig utvikling. Derfor satser selskapet på ren, fornybar energi. Derfor satses det på vannkraft.

Bærekraftig vannkraftutbygging

Fordelene med vannkraft i forhold til bruk av fossile brensler er stor. Vannkraft bidrar blant annet til svært lite luftforurensning, sur nedbør eller klimagasser. Hålogaland Kraft ønsker derfor å utnytte vannressursene i sitt område, uten å gjøre inngrep som forringer natur og miljø.

For å bygge ut et gammelt vannkraftverk eller bygge et nytt anlegg, må melding legges fram for Norges vassdrags- og energidirektorat (NVE). Dette for å gjøre kjent at planleggingen er i gang, samt gi kommunene, myndigheter, berørte grunneiere, interesseorganisasjoner og brukere av området anledning til å komme med innspill til plan- og utredningsprosessen.

I tillegg arrangeres det åpne folkemøter slik at alle kan komme med krav og få informasjon.

Hålogaland Kraft har det siste året arbeidet med prosjekter som blant annet Sula Kraftverk ved Saltvatn i Skånland kommune, Jotind kraftverker 1 og 2 i Spannbog- og Jotindvassdraget i Tjeldsund kommune og Fossan Kraftverk i Gratangen kommune. Disse utbyggingene er enda på høring, men Hålogaland Kraft håper at utbyggingene snart kommer i gang, slik at vi kan produsere enda mer miljøvennlig vannkraft! ■





Positiv Energi

Hålogaland Kraft ønsker å lyse opp og forenkle kundenes hverdag med nyttige, trygge og moderne produkter og tjenester. Hålogaland Kraft skal være et nyskapende, samfunnsbevisst og kundeorientert selskap. Vi skal sikre en sterk markedsposisjon gjennom en god infrastruktur og et variert tilbud av produkter og tjenester.

Opplevelsen vi ønsker at kunder skal ha av oss og sitt kundeforhold:

Enkelhet. Det skal være enkelt å være kunde hos oss! Du får kun ei strømregning. Her følger du med på oversikten over forbruket fra år til år. Varsling om måleravlesning og selve avlesningen kan gjøres via e-post, strømtelefonen eller sms. Velg selv. Enkelt og greit!

Trygghet. Ingen lure løsninger, ingen snarveier, ingen smarte telefonselgere med århundrets tilbud. Vi skal stå for det vi er og det vi gjør. I dag. Og i morgen. Det skal føles trygt å være kunde hos oss!

Nærhet. Du skal vite hvor du har oss - og hvor du finner oss! Og finner du ikke trøst, hjelp eller nytte gjennom internett eller telefon: Stikk innom og møt oss ansikt til ansikt! Vi er nemlig tilstede der du er!

Nytte. Vi er opptatt av at du skal ha et enkelt og oversiktlig strømkundeforhold. Derfor må vi tilby nyttige tjenester og løsninger som kan forenkle din hverdag som strømkunde.

Vi er også opptatte av å levere nyttige produkter ut over strøm. Derfor satser vi på bredband!

Engasjement. Regionalt eierskap forplikter! Derfor inntar vi en aktiv rolle i arbeidet med å skape vekst og begeistring i Hålogaland. Og vi tror det oppstår mye vekst og begeistring når engasjerte mennesker samhandler!

